

ATT KOMPLETTERA KLOKT OCH KOMPENSERA MEDVETET

Slutrapport från FoU-programmet
Fritidshemmets bidrag till elevers
måluppfyllelse (FriBi) 2023–2026

Ifous rapportserie 2026:3

Stockholm, maj 2026

ISBN: 978-91-991762-1-5

Redaktör: Andreas Jacobsson

Omslagsfoto: Unsplash

Grafisk form & produktion: Jonna Rösmark

Ansvarig utgivare: Ifous

Fri kopieringsrätt i ickekommersiellt syfte för kompetensutveckling eller undervisning i skolan och förskolan under förutsättning att författarens namn och artikelns titel anges, samt källa. I övrigt gäller copyright för författarna och Ifous gemensamt.

INNEHÅLL



Förord.....	4
Sammanfattning.....	6
Varför behövs FoU-programmet FriBi?.....	9
Avsnitt 1. Fritidshemmets förflyttning – erfarenheter från de fyra medverkande skolhuvudmännen	19
Linköpings kommun: En för alla, alla för en	21
Skurups kommun: Från ”Följa John” till att synliggöra fritidshemmets särart	33
Stockholms stad: Från insikt till utveckling	47
Örebro kommun: Professionstärkande fritidshemsutveckling.....	57
Avsnitt 2. Fritidshemmets bidrag – resultat av forskningsinsatsen.....	67
Fritidshemmets bidrag till elevers måluppfyllelse – att förändra, förvalta och förädla	69
Avsnitt 3: Lärdomar av FoU-programmet.....	93
Resultat i form av de medverkandes utvecklingsartiklar.....	95
Fritidshemmets särart i praktiken – Ifous analys.....	99
Referenser.....	107
Bilagor	113

FÖRORD



Ifous uppdrag som skolhuvudmännens forskningsinstitut är att stödja utvecklingen av utbildning på vetenskaplig grund och utifrån beprövad erfarenhet, för att barn och unga ska få bästa möjliga förutsättningar i livet. Vi gör det genom samverkan mellan skolans yrkesverksamma och forskare, med målet att utveckla verksamheten på alla nivåer och samtidigt bidra med ny kunskap. Vår modell för detta kallar vi forsknings- och utvecklingsprogram (FoU-program).

Visionen hos de fyra skolhuvudmän som 2023 gick samman i FoU-programmet Fritidshemmets bidrag till elevers måluppfyllelse (FriBi) var att utveckla och sprida förståelse av hur fritidshemmet kan bidra till elevers lärande och utveckling – och därigenom till hela skolans uppdrag. En viktig drivkraft var att stärka fritidshemmets förmåga att, i sin unika roll, bidra till att kompensera för skillnader i elevernas förutsättningar. Ett annat syfte var att belysa olika sätt för fritidshemmet att, med sin egen didaktiska särart, komplettera ämnesundervisningen.

Programmet finansierades gemensamt av de medverkande skolhuvudmännen Linköpings kommun, Skurups kommun, Stockholms stad och Örebro kommun samt Linnéuniversitetet. I avsnitt 1 beskriver skolhuvudmännen sina utvecklingsprocesser, vilka resultat och effekter de ser och vilka lärdomar de har fått med sig. I en uppföljande text görs en analys av programmets processer från Ifous perspektiv. I rapporten finns också en sammanfattning av de sex utvecklingsartiklar som har skrivits av medverkande i programmet.

I FoU-programmet FriBi har en forskargrupp från Linnéuniversitetet ingått. Under ledning av professor Helena Ackesjö har Jens Gardesten, Marina Wernholm, Richard Andersson och Malin Borg genomfört vetenskapliga studier och gett forskningsbaserat stöd till utvecklingsarbetet. I avsnitt 2 ger forskarna en teoretisk bakgrund och sammanfattar sina resultat och slutsatser. Forskargruppens kapitel kommer att kompletteras med en antologi där resultaten beskrivs och diskuteras mer utförligt.

FoU-programmet har letts av Andreas Jacobsson, process- och projektledare på Ifous. Han är också rapportens redaktör och har författat delar av den.

Med våra FoU-program vill vi åstadkomma ett gemensamt kunskapsbygge. Därför är vi måna om att både forsknings- och utvecklingsresultat sprids. Rapporter och artiklar är en del i att tillgängliggöra både forskning och utveckling, men det allra viktigaste är att kunskapen delas mellan kollegor – att den utmanas, används, bearbetas och prövas i olika kontexter. Bara så kan den bidra till verklig professionsutveckling och till en bättre utbildning.

Därför hoppas jag att denna rapport mest av allt inspirerar till samtal och dialog på olika nivåer i skolan och till nya insikter om hur vi kan ge barn och unga en ljusnande framtid.

Stockholm i maj 2026

Karin Hermansson, vd Ifous

SAMMANFATTNING



Det treåriga forsknings- och utvecklingsprogrammet Fritidshemmets bidrag till elevers måluppfyllelse (FriBi) har genomförts i samverkan mellan Ifous, forskare från Linnéuniversitetet och skolhuvudmännen i Linköping, Skurup, Stockholm och Örebro under åren 2023–2026. Syftet med FoU-programmet har varit att utveckla forskningsbaserade arbetssätt för att stärka fritidshemmets undervisning, med särskilt fokus på verksamhetens **kompletterande och kompensatoriska uppdrag**. Programmet adresserar hur fritidshemmet, som ofta har stått i skuggan av den obligatoriska skolverksamheten, kan bidra till elevers övergripande utveckling och måluppfyllelse.

En central utgångspunkt i arbetet är att elevers måluppfyllelse i fritidshemmet inte primärt handlar om att höja betyg i skolämnena genom traditionell läxhjälp. I stället handlar det om att undersöka och utveckla hur och vad fritidshemmet kan bidra med. Under FoU-programmets genomförande har en samsyn på begreppen kompensera och komplettera börjat ta form. De medverkande beskriver det kompletterande uppdraget som att fritidshemmets personal ska undervisa på andra sätt än skolan, inte fungera som passiva assistenter i klassrummet. Denna kompletterande fritidspedagogik är ofta situationsstyrd, utforskande och intresseorienterad. Genom att exempelvis "undervisa i konflikter" bygger pedagogerna en social trygghet som eleverna tar med sig in i klassrummet, vilket indirekt ökar måluppfyllelsen i skolan. Det kompensatoriska uppdraget handlar i stället om att utjämna skillnader i elevernas förutsättningar. Genom samtal och barnteckningar kartlade de medverkande i FoU-programmet barnens fritid. En insikt för många pedagoger var att kompensation inte alltid betyder mer stimulans och aktiviteter. För elever med inrutade och stressiga scheman är det kompensatoriska svaret ofta att erbjuda vila och återhämtning. För elever i socioekonomiskt utsatta områden handlar det istället om att erbjuda berikande upplevelser som de annars går miste om.

Deltagandet i FriBi har lett till en professionaliseringsresa och ett tydligt identitetsskifte hos de fyra medverkande huvudmännen. Fritidshemmen har

gått från att vara en osäker aktör, som har kopierat skolans metoder, till att bli stolta bärare av en egen didaktik. I huvudmännens egna kapitel (avsnitt 1, s. 20) beskrivs att pedagogerna har tränat på att analysera undervisningen. Pedagogerna växte in i rollen som "mikroforskare" i sin egen verksamhet, deltagarna fick en djupare förståelse för elevernas behov och fann ett gemensamt yrkesspråk för att beskriva fritidshemmets särart. Resultaten visar på ökad professionell tillit, där rektorerna numera tar en mer aktiv roll och utövar ett mer aktivt pedagogiskt ledarskap för fritidshemmet. Dessutom strukturerades arbetet genom exempelvis nätverksträffar, som skapade ett kollegialt lärande mellan lärare. I kapiteln ges uttryck för att fritidshemmet numera ses som en självklar tillgång.

Forskarna från Linnéuniversitetet har bidragit med teoretiska ramverk, utmaningar och analyser av de deltagande fritidshemmens empiri. Analyserna visar bland annat att rektorer bedömer kvaliteten på fritidshemmets undervisning utifrån hur väl den kompletterar skolans mål. Genom kartläggningar av barngrupperna identifierade forskarna fyra olika samtida barndomar, som kan forma fritidshemmets kompensatoriska uppdrag:

Den schemalagda barndomen: Resursstarka barn vars liv präglas av stress, prestation och tidsbrist, som ofta behöver fritidshemmet för återhämtning.

Den isolerade barndomen: Barn i glesbygd vars handlingsutrymme och gemenskap begränsas av avstånd och brist på infrastruktur.

Den digitala barndomen: Digitala miljöer fungerar både som avkoppling och som en central, kompensatorisk social arena, oavsett var barnen bor.

Den beskurna barndomen: Barn i socioekonomisk utsatthet som hindras av trångboddhet och resursbrist och som är starkt beroende av fritidshemmet för trygghet och aktiviteter.

Enligt Ifous syntes har programmet fungerat som en katalysator för deltagarnas agens. Personalen har inte bara tagit emot instruktioner; de har använt forskningen som ledstänger för att erövra sitt eget professionella utrymme och skapa ett gemensamt fackspråk.

Framtidsutmaningen för de fyra kommunerna ligger nu i att omvandla dessa framgångsrika tre år till permanent drift samt att förvalta kunskapen och sprida den till fritidshemmen i de skolor som inte deltog i programmet.

Likvärdigheten förblir ett kritiskt dilemma; det finns en stor risk att klyftorna ökar mellan utvecklade fritidshem med behörig personal och fritidshem i exempelvis utanförskapsområden, som kämpar med resurs- och personalbrist.

Forskarna summerar centrala aspekter för att dels kvalitetssäkra fritidshemmet, dels ge fritidshemmet möjlighet att bidra till elevers måluppfyllelse i framtiden:

- en gemensam uppdragsförståelse och vision
- tydlig samordning av kompetenser mellan fritidshem och skola
- identifierade och definierade roller
- fritidspedagogisk undervisning med tydliga intentioner
- regelbunden kartläggning av elevgruppens behov
- fritidshemslärare som agerar som medvetna förebilder.

VARFÖR BEHÖVS FOU-PROGRAMMET FRIBI?




Andreas Jacobsson, process- och projektledare, Ifous

Fritidshemmet är en unik del av skolväsendet – en plats där omsorg, lärande och social utveckling möts. Men trots sin självklara roll i många barns vardag har fritidshemmets uppdrag länge stått i skuggan av skolans. Under decennier har verksamheten främst beskrivits som en frizon för rekreation, lek och trygghet. Det är viktiga värden, men de speglar bara en del av fritidshemmets potential. I och med revideringen av läroplanen 2016 blev fritidshemmet en del av skolans samlade utbildning och fick både ett tydligare undervisningsuppdrag och ett tydligare kompletterande och kompensatoriskt uppdrag (Skolverket, 2025). Ett decennium efter denna revidering kvarstår samtidigt frågor som: På vilket sätt kan man förstå fritidshemmets undervisning som kompletterande? På vilka sätt kan fritidshemmet fungera kompensatoriskt för elever med olika förutsättningar och behov?

Fritidshemsverksamheten med en medveten personal, tydlig pedagogisk organisation och en kultur där lärande och utveckling står i centrum, har stor betydelse för elevers utveckling och skolresultat. Det finns dock stora variationer mellan fritidshem i landet, men även variationer inom en och samma skolhuvudman – från inspirerande, kompensatoriska och kompletterande lärmiljöer till verksamheter där elever riskerar att mest "förvaras". Genom FoU-programmet Fritidshemmets bidrag till elevers måluppfyllelse (FriBi) har Ifous velat utveckla en förståelse av hur fritidshemmet kan bidra till elevers lärande och utveckling och därigenom forma en verksamhet som bidrar till elevers måluppfyllelse.

Genom samverkan mellan lärare, rektorer, skolhuvudmän och forskare förväntas denna slutrapport kunna synliggöra ett utvecklingsarbete med fokus på hur fritidshemmet kan bli ett viktigt bidrag till skolans uppdrag.



Ett syfte med FoU-programmet FriBi är att utveckla långsiktiga och forskningsbaserade arbetssätt, så att lärare och skolledare kan utveckla fritidshemmets verksamhet med avsikten att stärka elevers lärande och utveckling.

Ett annat syfte är att genom samarbete mellan yrkesverksamma i skola och fritidshem samt forskare låta kunskaper och erfarenheter bildade i praktiken utgöra en grund för gemensam kunskapsutveckling och bidra till forskningen inom området.

FRIBI SOM EN TREÅRIG SAMVERKANSPROCESS

Ifous FoU-program handlar inte om att förmedla och implementera färdiga svar, eller lösningar. Ett FoU-program i Ifous regi bygger på att de medverkande tillsammans skapar förutsättningar för att lära något som ännu inte finns – att lärare, rektorer, skolhuvudmän och forskare samverkar för att hitta nya sätt att förstå och utveckla verksamheten. Ett sätt att förstå den samverkan som sker mellan forskare och praktiker kan illustreras som i figur 1.



Figur 1: Illustration av samverkansprocessen mellan forskare och praktiker i ett FoU-program i Ifous regi.

Figuren visar forskningsinsatsens utgångspunkt i praktikens utvecklingsbehov och hur forskare stöttar det utvecklingsarbete som genomförs i verksamheterna under programtiden. Samtidigt bygger utvecklingsarbetet i verksamheterna på forskarnas stöttning, systematiska analyser, synliggörande, utmanande av antaganden etcetera.

En annan samverkansprocess inom ramen för programmet är den samverkan som sker mellan de medverkande lärarna, rektorerna och skolhuvudmännen. Vid de programgemensamma aktiviteterna (se tabell 1, s. 16) har det oftast funnits utrymme för erfarenhetsutbyten och dialoger om lokala exempel.

I huvudmännens eget utvecklingsarbete på hemmaplan medverkade även övrig personal i fritidshem såsom fritidspedagoger, barnskötare och utbildad personal. I rapporten används därför ofta begreppet pedagoger, då den förflyttning som beskrivs inte endast avser de lärare i fritidshem som har deltagit i FriBi:s programgemensamma aktiviteter.

I rapporten nämns även begreppet skola, exempelvis i fråga om samverkan med skola eller till skillnad från skolan. Skola ska i detta fall förstås som den obligatoriska klassrumsförlagda och ämnesuppdelade skolverksamheten.

Medverkande forskare

Forskargruppen i ett FoU-program har två funktioner. Dels bidrar forskarna till den vetenskapliga grunden genom samverkan i utvecklingsarbetet, dels stöttar de den lokala verksamhetsutvecklingen. Forskningsinsatsen i detta FoU-program har genomförts av ett forskarlag från Linnéuniversitetet under ledning av professor Helena Ackesjö.

FOU-PROGRAMMETS FORSKARE



Helena Ackesjö
Professor i pedagogik med
inriktning på barndom och skola



Jens Gardesten
Universitetslektor
i pedagogik



Marina Wernholm
Universitetslektor
i pedagogik



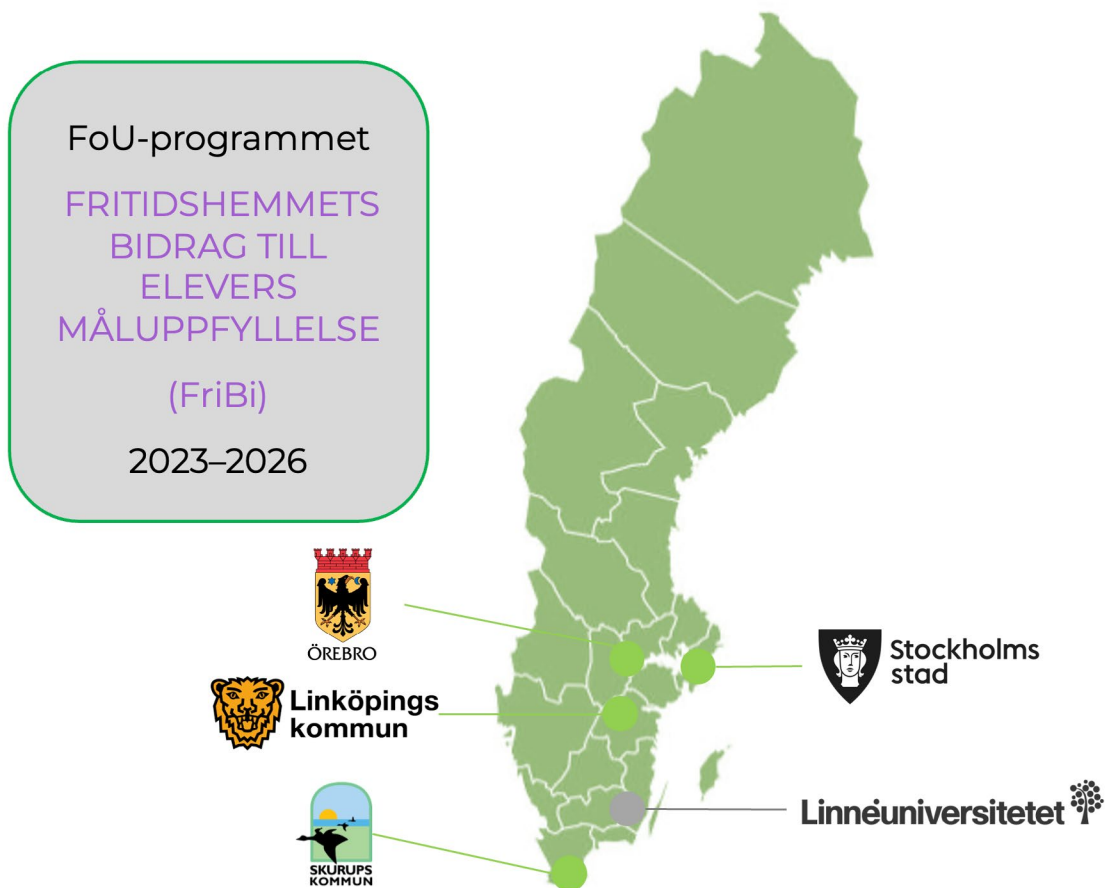
Richard Andersson
Universitetslektor



Malin Borg
Universitetsadjunkt

Medverkande skolhuvudmän

Det lokala utvecklingsarbetet bedrivs i de medverkande skolhuvudmännens verksamheter. Kärnan i utvecklingsarbetet är lokala utvecklingsgrupper, som i detta FoU-program har bestått av skolledare och lärare i fritidshem. I FriBi har fyra skolhuvudmän medverkat med totalt 35 utvecklingsgrupper. Respektive organisation presenteras mer ingående i huvudmännens egna kapitel. Sammanlagt har närmare 200 rektorer, lärare och chefer på förvaltningsnivå medverkat under FoU-programmets tre år.



Organisation och aktiviteter

Förutom det kontinuerliga utvecklingsarbetet i respektive medverkande fritidshem, har programmets samtliga utvecklingsgrupper träffats vid två utvecklingsseminarier per år under tre års tid (se tabell 1). FoU-programmets innehåll och riktning har letts av en styrgrupp. Utöver Ifous processledare och forskarna har den bestått av Jenny Linde, områdeschef i Linköping, Lena Planken, skolchef i Skurups kommun, Mats Lundström, områdeschef i Stockholms stad och Mia Aversjö, verksamhetschef i Örebro kommun.

Tabell 1 visar de programgemensamma aktiviteter som har genomförts under FoU-programmets tre år.



Tabell 1. Översikt av programmets aktiviteter 2023–2026.

<i>Tidpunkt</i>	<i>Aktivitet</i>	<i>Innehåll</i>	<i>Uppgift till nästa gång</i>
sept -23	Ledarseminarium 1	Vad är ett Ifousprogram? Roller i ett FoU-program i Ifous regi.	
nov -23	Utvecklingsseminarium 1 Introduktion och uppstart av programmet	Kick-off. Introduktion, presentation av FoU-program och förväntade mål.	
feb -24	Ledarseminarium 2	Kunskapsläget om att leda utvecklingsarbete i fritidshem.	
april -24	Utvecklingsseminarium 2 Att komplettera varandra	Arbetsdelning, särskiljning och olika former av professionell samexistens.	Praktikberättelser: Observera, Förstå, Reflektera, Agera och Utvärdera (se bilaga 1).
sept -24	Ledarseminarium 3	Att leda behovsbaserat. Indirekt/direkt ledarskap.	
okt -24	Utvecklingsseminarium 3 Kompletterande verksamheter	Forskares analyser av praktikberättelser: Vad kan fritidspedagogisk undervisning vara?	Forts. praktikberättelser. Individuell reflektion om kompletterande verksamhet.
feb -25	Ledarseminarium 4	Halvtidsavstämning: Vad har hänt på hemmaplan? Vad har hänt i forskningsinsatsen?	
mars -25	Utvecklingsseminarium 4 Det kompensatoriska samhällsuppdraget	Återgivning av analyser av kompletterande verksamhet. Växling till temat "Det kompensatoriska uppdraget".	Barnteckningar av vardagen utanför fritids. Analys av barnteckningar (se bilaga 2).
sept -25	Ledarseminarium 5	Förutsättningar för att förvalta och vidareutveckla.	
okt -25	Utvecklingsseminarium 5 Fritidshemmets kompensatoriska arbete	Erfarenhetsutbyten och forskares återgivning av "Det kompensatoriska uppdraget".	Utveckla ett kompenserande arbetssätt (se bilaga 3).
feb -26	Ledarseminarium 6	Lokala diskussioner om vidmakthållande och vidareutveckling.	
apr -26	Utvecklingsseminarium 6 Syntes och presentation av resultat	Delning av lokalt utvecklingsarbete och konklusioner av preliminära forskningsresultat.	

Förutom de programgemensamma aktiviteterna har skolhuvudmännen skapat lokala strukturer och organisation för möten och lokal styrning. Utformningen av FoU-programmet har därför bestått av flera parallella processer, som genomsyras av ett kollegialt lärande både inom och mellan såväl huvudmän som professioner.



FÖRVÄNTADE MÅL MED MEDVERKAN I FRIBI

Programmets styrgrupp har träffats åtminstone två gånger per termin, då programmets innehåll, kommande aktiviteter och resultat på hemmaplan har diskuterats i relation till målen i programmet.

Styrgruppen tog fram och antog programmets mål inför programstart.

Efter FoU-programmets slut ska forskningsinsatsen ha medfört att

- forskningsfrågor med fokus på fritidshemmets bidrag till elevers utveckling och lärande har synliggjorts och besvarats genom samarbete mellan forskare och programmets deltagare
- artiklar har publicerats i vetenskapliga och populärvetenskapliga tidskrifter
- forskningsmetoder för praktisk forskning har vidareutvecklats.

Utvecklingsarbetet ska leda till att

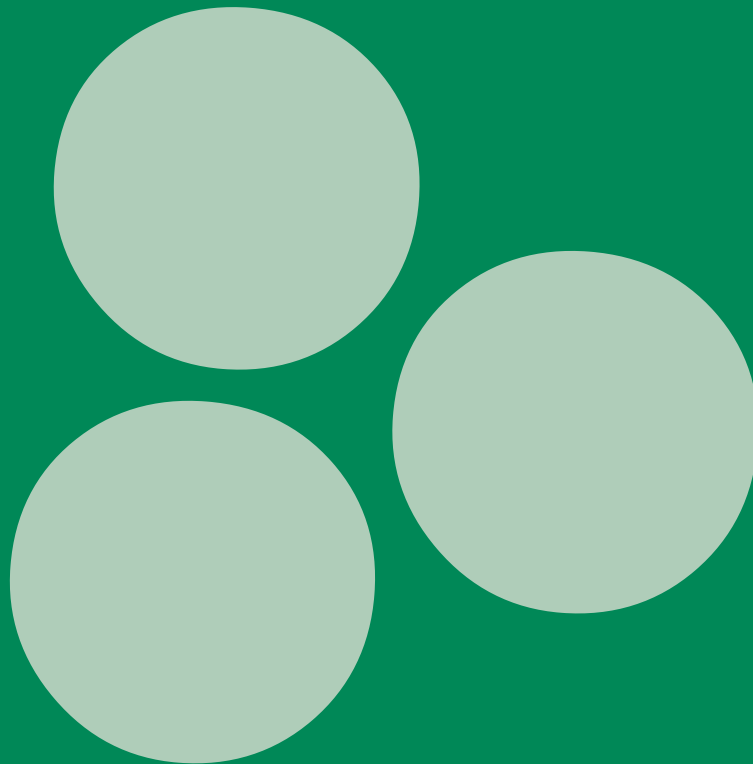
- deltagarna, genom samverkan med programmets forskare, har utvecklat strategier för att utveckla verksamhetens kompletterande och komplementära uppdrag i syfte att skapa en likvärdig utbildning,
- programmets deltagare har utvecklat metoder och strategier för att undervisa utifrån elevernas olika förutsättningar och behov i syfte att bidra till utveckling och lärande,
- deltagarnas professionella praktik har blivit föremål för samtal och gemensam reflektion,
- deltagarna har ökat sin förståelse för och förmåga att värdera och använda vetenskaplig kunskap – forskningsresultat samtals om, tolkas och används i det dagliga arbetet,
- flera av deltagarna dokumenterar och publicerar sitt utvecklingsarbete i artikelserien Leda&Lära,
- huvudmannen upprättar en plan för hur kunskaper och erfarenheter från FoU-programmet delas med de skolor som inte deltagit i programmet
- huvudmannen utvecklar organisationen och skapar förutsättningar för långsiktigt hållbart utvecklingsarbete och praktisk implementering av utvecklingsarbetet.

I de följande avsnitten presenteras resultaten av FoU-programmet i form av:

- de medverkande huvudmännens berättelser
- forskarnas studier under programtiden
- lärdomar i form av de medverkandes utvecklingsartiklar och Ifous analys.

Avsnitt 1:

**FRITIDSHEMMETS
FÖRFLYTTNING –
ERFARENHETER
FRÅN DE FYRA
MEDVERKANDE
SKOLHUVUDMÄNNEN**



LINKÖPINGS KOMMUN: EN FÖR ALLA, ALLA FÖR EN



Lena Ingelshed och Therese Perlaky,
kvalitetskoordinatorer grundskola och anpassad grundskola



**Linköpings
kommun**



Antal medverkande: 50
Antal kommunala fritidshem: 44
Antal medverkande fritidshem: 14

Genom vår medverkan i programmet har vi i Linköping gjort en tydlig förflyttning från praktiskt görande till målinriktat lärande. Vår fritidshemsverksamhet är nu integrerad i skolenhetens systematiska kvalitetsarbete. Med vässad analysförmåga och fördjupad samverkan tar vi ett gemensamt ansvar för elevernas hela skoldag.



BAKGRUND OCH UTGÅNGSLÄGE

För att kunna värdera den utvecklingsresa som Linköpings kommuns fritidshem har gjort inom ramen för Ifous-programmet Fritidshemmets bidrag till elevers måluppfyllelse (FriBi), är det avgörande att förstå startpunkten. Programmet inleddes inte i ett vakuum, utan byggde vidare på tidigare insatser, etablerade framgångsfaktorer och ett antal identifierade utmaningar. Denna inledning redogör för det nuläge som utgjorde grunden för deltagandet och de uppsatta målen.

Från FriPu till FriBi

Linköpings kommuns engagemang i FriBi var en fortsättning på vårt deltagande i det föregående Ifous-programmet Fritidshemmets pedagogiska uppdrag (FriPu) 2019–2022. FriPu-programmet initierade en avgörande förflyttning i synen på fritidshemmet – från en verksamhet fokuserad på görande till en verksamhet med ett tydligt pedagogiskt uppdrag och fokus på lärande.

I slutrapporten från FriPu formulerades en tydlig ambition för det fortsatta arbetet. Det fanns ett behov av att fördjupa arbetet med att analysera undervisningens effekter på elevers lärande och att etablera hållbara processer för professionellt lärande. Målet var ”att skapa arenor för dem som verkar i fritidshemmen att mötas för att fylla på med input knuten till teori och praktik” (Rahm & Linde, 2022, s. 21). Denna målsättning skapade en naturlig och logisk övergång till FriBi, vars fokus på fritidshemmets bidrag till elevers måluppfyllelse låg helt i linje med vår fortsatta utvecklingsinriktning.

Utgångsläget höstterminen 2023

Vid starten av FriBi höstterminen 2023 hade vissa fritidshem påbörjat ett systematiskt arbete med årshjul, planeringsrutiner och fokus på elevers mjuka förmågor (Ackesjö, Wernholm & Gardesten, 2022). Denna grund behövde breddas och spridas till hela kommunen. Utmaningarna bestod i att kvalitetssäkra det systematiska arbetet, gå från nulägeskonstateranden till djupare analyser av undervisningens effekt och att formulera en förväntad effekt. Dessutom fanns ett behov av att stärka samverkan mellan fritidshem och skola. Slutligen var det en central utmaning att bättre synliggöra lärandet för både elever och vårdnadshavare.

Vid starten av FriBi var stödstrukturer skapade, men utmaningen låg då i att koppla ihop och visa värdet av alla strukturer som årshjul, planeringsrutiner, förväntade effekter, nätverk och samverkansformer.

ORGANISATION FÖR SPRIDNING OCH UPPFÖLJNING

Medverkan i programmet förankrades på flera nivåer (se figur 2). På huvudmannanivå deltog tre områdeschefer (två för grundskolan och en för anpassad grundskola) och två kvalitetskoordinatorer. På skolnivå engagerades totalt fjorton skolenheter med 10 rektorer, varav tolv grundskolor och två anpassade grundskolor, vilket omfattade cirka 50 deltagare i form av skolledare, ledande lärare och pedagoger i fritidshem. Ett urvalskrav för deltagande skolenheter var att de skulle arbeta med att sprida kunskap till kommunens samtliga fritidshem.

En strategiskt genomtänkt organisation och en uppföljningsstruktur är avgörande för att säkerställa spridning, stöd och systematisk uppföljning till samtliga kommunala grundskolor (F–6) samt anpassad grundskola.

Figur 2. Linköpings kommuns programorganisation.



Kommunens befintliga nätverk för fritidshem, som etablerades under FriPu, utgjorde den primära kanalen för att sprida kunskap och erfarenheter från programmet. Det ordinarie kvalitetsarbetet i Linköpings kommun, Skolutveckling från mitten (SFM), har även bidragit till spridningseffekten genom en strukturerad process, där skolenheternas utvecklingsgrupper möts under ledning av områdeschef. Skolenheternas ledande lärare/pedagoger inom fritidshem klustras i SFM-grupper¹ för att stödja varandra i det strategiska arbetet mot högre måluppfyllelse för varje elev.

Under programtiden fattades ett strategiskt beslut att komplettera det befintliga nätverket med ett separat nätverk för fritidshem inom anpassad grundskola. Eftersom anpassad grundskola inte hade deltagit i FriPu eller befintliga nätverk stod de därmed utanför viktiga forum för kollegialt lärande, vilket motiverade ett särskilt grepp om deras medverkan i FriBi. Utvecklingsläget krävde en anpassad arena med initialt fokus på att etablera grunderna i det pedagogiska uppdraget. Ett uttalat behov var att höja kvaliteten och skifta fokus från görande till lärande, ett steg som fritidshemmen inom grundskolan redan hade tagit. Det nya nätverket leddes av en kvalitetskoordinator och rektorn för den deltagande skolenheten i anpassad grundskola.

Metoder och underlag för analys av FriBi-programmets effekter

För att systematiskt följa upp och stödja utvecklingsarbetet på skolorna användes en kombination av metoder. Uppföljningen och stödet baserades på redan etablerade verksamhets- och resultatuppföljningar inom Skolutveckling från mitten (skriftligt och muntligt), en enkätinsamling (VT -25) om fritidshemmets utvecklingsarbete, fokusdagar för kompetensutveckling samt en strategigrupp med rektorer och ledande lärare för strategisk styrning av nätverksarbetet.

Analysen av FriBi-programmets effekter på fritidshemmens verksamhet i Linköpings kommun grundas på dessa underlag, kompletterade med verksamhetsrapporter från samtliga skolenheter (F-6) från läsåren 2023/24, 2024/25 och den påbörjade för 2025/26.

¹ SFM-grupper, se <https://sites.google.com/utb.linkoping.se/sfm/sfm-grupper>

EFFEKTER AV MEDVERKAN I FRIBI-PROGRAMMET

Följande avsnitt redovisar de påvisade effekterna av utvecklingsarbetet i fritidshem inom ramen för FriBi-programmet. Analysen bygger på det insamlade underlaget och belyser hur FriBi har påverkat fritidshemmens verksamhet i Linköpings kommun.

Fritidshemmet är en del i skolenheternas systematiska utvecklingsarbete

Flera skolenheter uttrycker i sin dokumentation att fritidshemmet nu är en del av skolenhetens systematiska kvalitetsarbete (SKA-processen) och analysarbete. Tidigare har fritidshemmen deltagit i skolenhetens analys i mån av tid, men nu framkommer att skolenheten planerar och organiserar så att förutsättningar ges för att både skolans och fritidshemmets perspektiv tas tillvara i den gemensamma aggregerade analysen för skolenheten. Fritidshemmen beskriver att de har planerade uppföljningar av undervisningens effekter inlagda under läsåret.

Genom ett tydligare årshjul med pedagogiska planeringar och förväntade effekter arbetar alla avdelningar kring det systematiska kvalitetsarbetet på ett mer strukturerat sätt än tidigare samt att det blivit tydligare för alla som arbetar inom fritidshemmen att det vi gör är viktigt och leder någonstans.

(Pedagog i fritidshem)

Det framkommer vidare att fritidshemmet har utvecklat sina analystekniker och att pedagoger i fritidshem har fått en förståelse för analysprocessen. De lyfter specifikt fram Kolbs lärcykel (Pask & Joy, 2007) som ett hjälpsamt analysverktyg.

Nu under vårterminen har det varit hjälpsamt med Kolbs lärcykel för att inte gå direkt från det vi ser och sen gör, till att fördjupa resonemangen och sen justera. Arbetslagen med utvecklingsledarna för fritids i spetsen ser att hur vi skriver i våra dokument spelar roll och att vi behöver prata om att "ta bollen i vårt eget knä" både när vi beskriver förväntade effekter eller i annan elevdokumentation.

(Pedagog i fritidshem)

Trots förbättrade strukturer framkommer dock i underlagen att det fortsatt är svårt att nå djup i analysen, då personalgrupper oftare konstaterar nuläget i stället för att genomföra justeringar i undervisningen. Det beskrivs hur pedagoger fastnar i reflektioner över vad de behöver lära sig, men har svårt att ta steget till hur de ska justera undervisningen utifrån vad som framkommer i analysen.

Ökat medvetenhet om fritidshemmets betydelse för elevernas måluppfyllelse

Personalen beskriver hur arbetet, särskilt med mjuka förmågor, bidrar till elevernas måluppfyllelse. För att skapa samsyn på elevernas behov och bygga trygga lärmiljöer har metoder som relationscirkeln, sociogram och andra värdegrundsverktyg implementerats.

Vi tänker att vi kan öka måluppfyllelsen i skolan genom att öva på mjuka förmågor samt planera tillsammans med skolan via ett gemensamt års hjul. Vi har även satt mål och tänker mäta effekten av vårt kompensatoriska arbete inom fritidshemmet.

(Pedagoger i fritidshem)

Lärare i skolan beskriver att deras medvetenhet och kunskap om fritidshemmets betydelse för elevernas måluppfyllelse har ökat genom att pedagoger i fritidshem i större utsträckning har satt ord på sin egen undervisning. Fritidshemspedagoger uttrycker att detta i sin tur har gett näring åt en växande yrkesstolthet. Fritidshemslärarnas kompetens bedöms i högre grad tas tillvara under hela skoldagen. Fritidshemmen har gått från att vara en uppskattad service till att vara en självklar pedagogisk verksamhet med ett unikt och värdefullt bidrag till varje elevs utveckling. Det finns ett pågående arbete med att utforma gemensamma mål att arbeta för tillsammans med skolan.

Samarbetet mellan skolan och fritidshemmet har fokuserat på att stärka elevernas matematiska förståelse och utveckla mjuka förmågor genom lekfulla och vardagsnära aktiviteter. En framgång har varit att ha ett tydligt mål att samlas kring i samarbetet, där matematiken har visat sig vara tacksam att arbeta med på fritids för att bidra till högre måluppfyllelse. Stora framsteg har gjorts med att lära ut lägesord, begrepp och klockan.

(Medverkande rektor)

Fritidshemmen har fördjupat sin samverkan, såväl inom fritidshemmet som med skola

Genom att utforma gemensamma strukturer har likvärdigheten inom avdelningar i fritidshem förstärkts. Exempel på strukturer som är gemensamma är årshjul, bildstöd, dokumentationsmallar för pedagogisk planering, uppföljning och utvärdering. Inom anpassad grundskola har även gemensamma strukturer för kommunikationsverktyg vidareutvecklats för att göra lärmiljön mer tillgänglig och öka elevernas möjlighet att kommunicera.

Samverkan mellan skola och fritidshem har stärkts och formaliserats, bland annat genom gemensam planeringstid med en fastställd agenda. Deltagandet i FriBi-programmet har påskyndat utvecklingen och flyttat fokus från logistik till begreppet "Elevens hela dag" och elevernas lärande.

Samverkan skola och fritidshem ("Elevens hela dag") där alla personal kategorier bidrar har tagit stora kliv framåt och är i gynnsamt läge att utveckla. Verksamhetens olika personalgrupper arbetar mer tillsammans med detta idag.

(Medverkande rektor)

Fritidshemmet ses nu som en tillgång i skolenhetens elevhälsoarbete. Samverkansytor har etablerats mellan personal i fritidshem och elevhälsans professioner, vilket har lett till en förbättrad samverkan gällande att möta elevernas behov genom gemensamma avstämningar, där allas inspel är värdefullt.

Vissa skolenheter är fortfarande i en initial fas av att stärka samverkansytorna mellan fritidshemmet och skolan. Ambitionen är tydlig, men de formella strukturerna har ännu inte etablerats. En skolenhets utvecklingsgrupp uttrycker "Vi behöver fundera på vad som gör att vi inte riktigt kommer vidare i att sätta struktur och rutiner, att formen verkligen ska sitta". Behovet av att ytterligare förstärka samverkan och fritidshemmets kompletterande roll lyfts fram, bland annat genom gemensamma möten och kollegabesök med tydliga mål för utbytet.

Fritidshemmen har identifierat vikten av att systematiskt arbeta med det kompensatoriska uppdraget

Det kompensatoriska uppdraget har inriktats på att arbeta med kompensatoriskt lärande för att bidra till elevernas måluppfyllelse. Fokus har legat på att stärka språket i vardagen genom att utveckla ordförråd och begreppsförståelse samt att använda lekar och aktiviteter för att träna samarbete, läsning och matematiska begrepp.

Inom det kompensatoriska uppdraget har fritidshemmet även identifierat behovet av att erbjuda rekreation på individnivå, vilket beror på att många elever har ett aktivt schema utanför skolan. Andra fritidshem har uppmärksammat att de behöver kompensera för avsaknad av fritidsaktiviteter med berikande aktiviteter.

Insikten om det kompensatoriska uppdragets innebörd har lett till att skolorna har insett vikten av att undersöka elevernas fritid för att identifiera behov för aktuella elevgrupper. Fritidshemmen arbetar nu med att etablera en årlig systematik för denna undersökning. Ett fritidshem beskriver att de genom FriBi har

... fått stor insikt i elevernas fritidsintressen och levnadsförhållanden vilket påverkar hur vi lägger upp planeringen av verksamheten framöver.

(Medverkande lärare i fritidshem)

SAMMANFATTANDE LÄRDOMAR FRÅN PROGRAMMET

Resultaten av FriBi-programmet är övervägande positiva, men belyser även vilka utmaningar som kvarstår och vilka lärdomar som måste tas med i det fortsatta arbetet för en hållbar utveckling. Avslutningen här nedan är den mest framåtblickande delen av kapitlet. Syftet är att omvandla de identifierade resultaten och utmaningarna från FriBi-programmet till strategiska lärdomar och en konkret plan för det fortsatta utvecklingsarbetet. Resan slutar inte här; den går nu in i en ny fas. Reflektionen över arbetet under FriBi-programmet har gett oss tre centrala lärdomar som kommer att vägleda vårt fortsatta arbete:

Nätverkens betydelse

De skraddarsydda nätverken har varit helt avgörande för spridning och kollegialt lärande. Beslutet att skapa ett separat nätverk för anpassad grundskola understryker vikten av att anpassa stöd och innehåll efter deltagarnas olika behov, då en modell inte passar alla. Nätverken stärker likvärdigheten i fritidshemmen i kommunen, då erfarenhetsutbyte mellan skolenheterna berikar utvecklingsarbetet på respektive skolenhet och liknande strukturer skapas.

Ledarskapets roll

Involvering från rektorer och ledande lärare var en avgörande framgångsfaktor. Aktivt ledarskap, med närvaro och återkoppling på det pedagogiska arbetet, är en förutsättning för utveckling och höjer medvetenheten och kvaliteten på arbetet. Nätverksträffar (SFM och FriBi) har erbjudit ledande pedagoger en arena för att utveckla sin ledarroll och öka kollegialt ägarskap i utvecklingsarbetet.

Strukturens kraft och fallgropar

Det har varit relativt enkelt att implementera nya strukturer som analysverktyg, årshjul och planeringsmallar, vilket skapar grundtrygghet och likvärdighet. Den verkliga utmaningen är dock att få dessa strukturer att leva i praktiken genom att användas för djupare analyser, som leder till konkreta justeringar i undervisningen.

VÄGEN FRAMÅT – FORTSATT UTVECKLING EFTER FRIBI

Frågan som vägleder oss framåt är densamma som ställdes vid slutet av Fri-Pu: Var vill vi vara om ett år? Fritidshemmen i Linköpings kommun ska inom ett år ha etablerat hållbara processer för kontinuerlig, cyklisk utveckling av undervisningen. Huvudmålet är att maximera varje elevs lärande och välbefinnande utifrån ett helhetsperspektiv.

Medvetenheten och kunskapen om fritidshemmets uppdrag har ökat markant i hela kommunen. Nästa steg är att systematiskt synliggöra och mäta effekten av det kompletterande uppdraget (särskilt kopplat till elevernas kunskapsmål och mjuka förmågor) samt att implementera, följa upp och mäta det kompensatoriska uppdraget.

Då nätverkens teman baseras på de ämnen som de deltagande skolorna har behandlat i FriBi, ligger de ett år efter programmets tematiska ordning. Det kompensatoriska uppdraget har därför introducerats först detta läsår. Full utvärdering av effekterna är ännu inte möjlig (skolorna analyserar under höstterminen 2025), varför arbetet med att systematisera uppdraget fortsätter. Nätverket för anpassad grundskola kommer att introducera det kompensatoriska uppdraget först inför läsår 2026/27, efter att ha fokuserat på det kompletterande uppdraget under läsåren 2024/25 och 2025/26.

Inledningsvis beskriver vi att fritidshemmet ska arbeta för att synliggöra lärandet i fritidshem för elever och vårdnadshavare. Just detta mål har inte hanterats explicit under FriBi-programmet, men är ett fortsatt centralt utvecklingsområde. Slutuppgiften inom FriBi är att varje skolenhet ska beskriva kortfattat och konkret vad som görs i fritidshemmet samt på vilket sätt elevernas utveckling och lärande gynnas av att de deltar i verksamheten. Detta ska sammanfattas på en poster för varje fritidshem och postern kommer att vara ett relevant bidrag till att synliggöra lärandet i fritidshemmet framöver.

Med lärdomarna från FriBi planeras nätverken för grundskola och anpassad grundskola att så småningom slås samman. Detta görs för att effektivisera det ömsesidiga lärandet, stärka samsynen och integrera utvecklingsarbetet i hela förvaltningen.

The first part of the document discusses the importance of maintaining accurate records of all transactions. It emphasizes that every entry, no matter how small, should be recorded to ensure the integrity of the financial statements. This includes not only sales and purchases but also expenses, income, and transfers between accounts.

Next, the document outlines the process of reconciling bank statements with the company's records. This involves comparing the bank's record of transactions with the company's ledger to identify any discrepancies. Common reasons for discrepancies include timing differences, such as deposits in transit or outstanding checks, and errors in recording or bank statements.

The document then provides a detailed explanation of the accounting cycle, which consists of eight steps: 1) identifying and recording transactions, 2) journalizing, 3) posting to the ledger, 4) determining debits and credits, 5) preparing a trial balance, 6) adjusting entries, 7) preparing financial statements, and 8) closing the books. Each step is explained in detail, including the necessary journal entries and ledger postings.

Finally, the document discusses the importance of internal controls to prevent fraud and errors. It suggests implementing a system of checks and balances, such as separating duties, requiring approvals for transactions, and conducting regular audits. These controls are essential for ensuring the accuracy and reliability of the financial information.

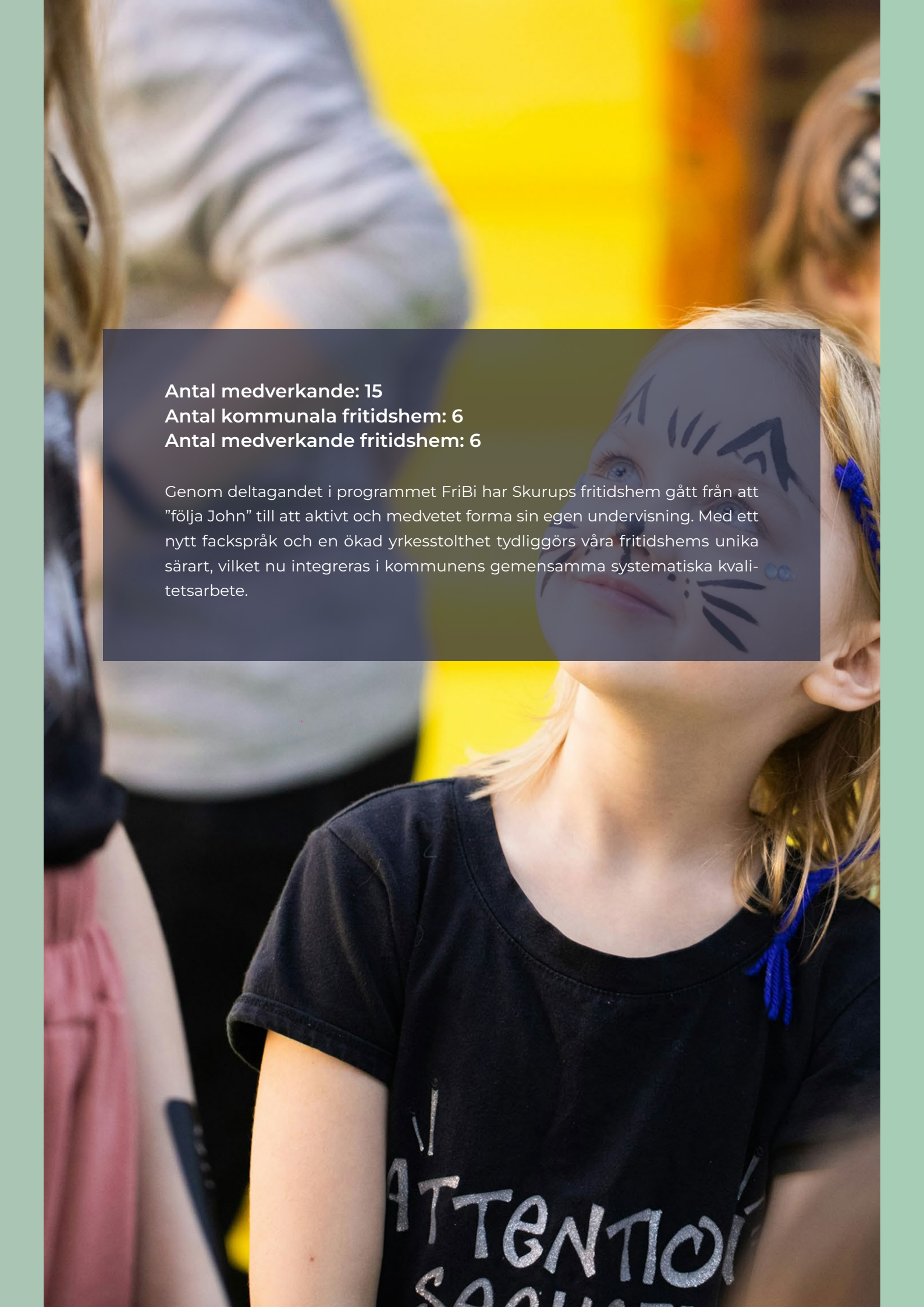
SKURUPS KOMMUN: FRÅN "FÖLJA JOHN" TILL ATT SYNLI GGÖRA FRITIDSHEMMETS SÄRART

...

Lena Planken, förvaltningschef

Marie Cornmark, processledare



A young girl with blonde hair and blue braids is the central focus. She has black face paint on her face, including a large 'X' shape on her forehead and whisker-like lines on her cheeks. She is looking upwards and to the right. She is wearing a black t-shirt with the word 'ATTENTION' printed in white, bold, capital letters. The background is blurred, showing other people and a bright yellow light source. A semi-transparent dark grey box is overlaid on the left side of the image, containing white text.

Antal medverkande: 15
Antal kommunala fritidshem: 6
Antal medverkande fritidshem: 6

Genom deltagandet i programmet FriBi har Skurups fritidshem gått från att "följa John" till att aktivt och medvetet forma sin egen undervisning. Med ett nytt fackspråk och en ökad yrkesstolthet tydliggörs våra fritidshems unika särart, vilket nu integreras i kommunens gemensamma systematiska kvalitetsarbete.

Skurups kommun ligger i Skåne och består av en tätort och tre mindre orter med totalt 17 100 invånare. Alla våra skolor med fritidshem har medverkat med sina rektorer, det vill säga totalt sex skolor. Alla fritidshemmets sextio pedagoger, oavsett utbildning, och fem rektorer har medverkat i programmet på hemmaplan.

FRIBI SOM SPRÅNGBRÄDA

Förvaltningen visste från början att fritidshemmet arbetar för att lägga en grund för socioemotionella förmågor och lekfullt lärande. Vi visste också att kvaliteten på undervisningen är avgörande för elevernas trivsel och utveckling. Trots detta hade vi på alla nivåer ofta svårt att sätta ord på den undervisning som sker i fritidshem och dess effekter. Vi behövde skapa en samsyn mellan huvudman, förvaltning, rektorer och pedagoger i både skola och fritidshem på fritidshemmets kompensatoriska och kompletterande uppdrag, som vi på alla nivåer hade olika tolkningar av.

Hos våra pedagoger i fritidshemmen kunde det även utläsas en bristande tillit till den egna kompetensen och en osäkerhet om fritidshemmets roll som en del av skolans helhet. Pedagoger kunde även uttala att de upplevde att det sammanhållna uppdraget i både fritidshemmet och i skolan var otydligt.

Dessa insikter blev startpunkten för vårt arbete med att synliggöra fritidshemmets särart och stärka dess professionalitet. Som en språngbräda för det arbetet passade medverkan i FoU-programmet FriBi perfekt.

Förvaltningen visste av tidigare erfarenheter att medverkan i ett Ifous-program innebär en osäkerhet hos de medverkande om såväl process som slutmål. Trots att förvaltningen hade lagt ner tid på att förtydliga skillnaden mellan utbildnings- och utvecklingsprogram, var många pedagoger i fritidshemmen rädda för att deras verksamhet förväntades bli "Skola 2.0" när de hörde programmets namn – Fritidshemmets bidrag till elevers måluppfyllelse.

VÅR ORGANISATION OCH VÅRT ARBETSSÄTT KOPPLAT TILL MEDVERKAN I FRIBI

Då Skurup är en mindre kommun har vi lätt för att känna ett vi, att vi tillsammans genomför och tar gemensamt ansvar för att leda och följa upp detta program. Detta då förvaltningen har arbetat nära både rektorer, nyckelpedagoger och referenspersoner genom regelbundna forum och träffar.

Skurup hade inte varit med i något FoU-program för fritidshemmen tidigare, men däremot tagit del av förskolans medverkan i liknande program och tagit lärdomar av dessa. Till exempel hade förvaltningen sett att den traditionella modellen, där en central processledare agerar som ett "lok", sällan leder till varaktig förändring. En extra roll i programmet som Skurup beslutade om var att använda sig av en referensgrupp. Denna grupp hade i uppgift att inför spridning på hemmaplan vara ett filter och bollplank utifrån Skurups fritidshems behov. Referensgruppen deltog inte på något utvecklingsseminarium, men var aktiv i arbetet med att planera träffar och sprida kunskap på hemmaplan.

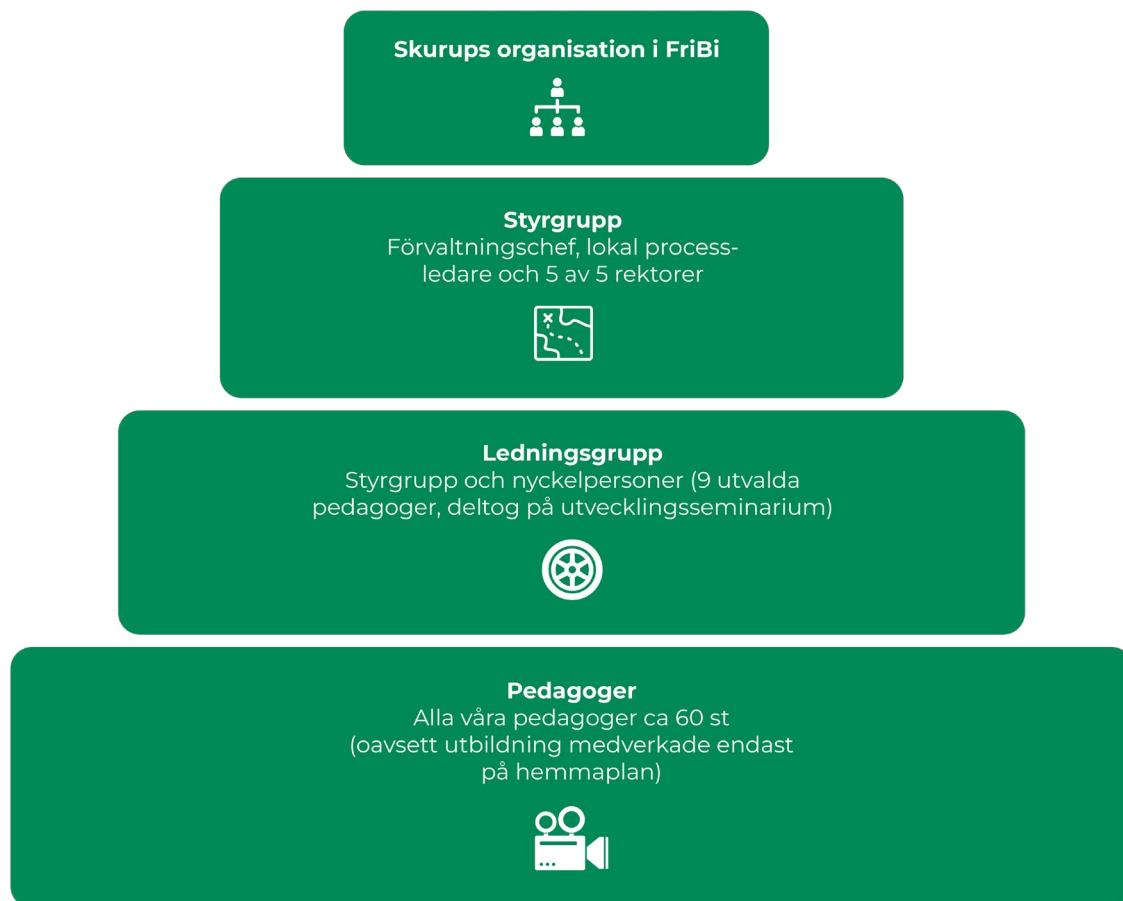
Vid programstarten tog förvaltningschef och blivande processledare ett beslut om att alla kommunens fritidshem med rektorer skulle medverka i FriBi. Syftet med detta beslut var att, utifrån tidigare erfarenheter, underlätta spridning och skapa delaktighet och engagemang.

För Skurup erbjöd programmet en tydlig struktur, som samtidigt gav utrymme för lokalt ledarskap och professionell utveckling utifrån våra behov (se figur 3). Ett spännande inslag var att vi, oavsett roll och trots tydliga instruktioner på seminarierna, kom hem med olika tolkningar av hur läruppdragen från forskarna skulle genomföras. Det blev i sig en lärorik och stimulerande del av processen, då det kändes okej att vi alla var i en viss förvirring.

Jag som processledare har lagt mycket fokus på att lyssna in för att sedan konkretisera läruppdrag och knyta ihop dem med det vi redan gör på fritidshemmen.

(Medverkande processledare)

Figur 3. Skurups organisation under FriBi-programmet.



För att möjliggöra det praktiska arbetet fick alla i ledningsgruppen avsatt tid, 1,5 timme i veckan, för att leda och sprida programmets innehåll. Tiden för detta arbete var fast bokad i kalendern, men nyttjades flexibelt utifrån gemensamma behov. Detta för att garantera kontinuitet och möjlighet till både gemensamma möten och tid till egen reflektion på respektive enhet. Detta underlättade mycket för processledare, som var sammankallande.

För att sprida våra nya lärdomar genomförde vi efter varje seminarium (två gånger/läsår) en "storträff" på hemmaplan med alla våra pedagoger, där vi tillsammans planerade innehållet. Syftet med detta var att alla skulle vara delaktiga i utvecklingsarbetet och att alla kunde diskutera samma ämne ungefär samtidigt. Ingen skulle ligga steget före och ingen "elitgrupp" skulle

skapas. Organisationsstrukturen med storträffar visade sig vara en stor framgångsfaktor. Särskilt positivt var att vi alla, förvaltningspersonal, rektorer och nyckelpersoner, turades om att stå på scenen vid våra kommunövergripande storträffar utan hierarkier. Detta starka signalvärde förstärktes av förvaltningschefens aktiva deltagande i våra olika möten, vilket gav våra nyckelpersoner ett robust mandat och skapade ett mod ute på enheterna. Att låta alla pedagoger mötas på storträffarna upplevdes i början lite ovant, men blev sedan en succé.

Bra med diskussionsgrupper i blandade grupper, man fick en annan roll vid bordet än man kanske har på hemmaplan.

(Medverkande lärare)

För att säkerställa att utvecklingsarbetet blev relevant, träffsäkert och mätbart, inledde vi programmet med en omfattande nulägesenkät till alla rektorer och pedagoger. Syftet var att fastställa den professionella självtilliten och synen på fritidshemmets undervisning samt att undersöka hur väl etablerat fackspråket var. Vi genomförde även en mittavstämning i syfte att bekräfta framsteg och bibehålla motivationen. Avslutningsvis genomförde vi en slutenkät och genom att jämföra start- och slutdata kunde vi synliggöra den totala förflyttningen.

RESULTAT OCH EFFEKTER PÅ OLIKA NIVÅER

Programmet gav oss alla en tydlig och trygg ram att arbeta inom, samtidigt som det lämnade utrymme för att utgå från våra egna behov, både på kommunnivå och i varje enskild enhet. Vi kände oss ledda, men inte styrda, vilket gjorde det möjligt för oss att ta ett aktivt professionellt ledarskap i vår egen utveckling. Organisationen med nätverken av rektorer, nyckelpersoner och referensgrupp är effekter av vårt eget ägarskap på hemmaplan. När processledarna fungerade som en "spindel i nätet" skapades ett starkare gemensamt ägarskap på alla nivåer – från förvaltning och rektorer till de utvalda nyckelpersonerna. Förvaltningen ser idag att just denna struktur var avgörande för att bygga engagemang och delaktighet i hela organisationen.

Nyckelpersonerna har drivit utvecklingen framåt genom att skapa rörelse, mod och riktning och de har vuxit betydligt under programmets gång. De

har stärkt sin förmåga att modellera, handleda och följa upp, vilket har gjort implementeringen både djupare och mer hållbar. Några orsaker kan vara avsatt tid, gemensamma diskussioner och stödet i ledningsgruppen.

Det förvaltningen även kan se som värdefullt är beslutet att alla våra fritidshem medverka, eftersom det har gett oss bättre förutsättningar att nå likvärdighet, gemensam delaktighet och en starkare samsyn. Ingen enhet har upplevt att den har hamnat utanför, vilket gör att utvecklingen blir hållbar och förankrad i hela kommunen.

Programmets utformning gav oss möjlighet att anlägga ett teoretiskt raster på våra handlingar genom de olika läruppdragen från forskarna. Pedagogerna uppskattade särskilt att få arbeta med dessa läruppdrag, då de kopplade teori till praktik. Det skapade engagemang och meningsfullhet i vardagen.

Dessa uppdrag var utformade för att uppmuntra personalen att identifiera problem, pröva nya sätt att undervisa och observera effekterna. Detta skapade för oss en direkt koppling mellan teori och praktik, där pedagogerna blev lokala "mikroforskare" och därmed skapare av kunskap. Ett klimat skapades där pedagogerna fick reflektera över sin egen undervisningskompetens, sitt professionella omdöme och undervisningens kvalitet.

Att komplettera skolan med fritidspedagogiska arbetssätt – vi undervisar på andra sätt än skolan.

(Medverkande lärare)

En av de mest signifikanta effekterna är att vi på alla nivåer har blivit klokare. Denna klokskap innebär att vi nu kan särskilja och tydligare definiera fritidshemmets dubbla uppdrag, hur vi kompenserar utifrån elevernas behov och hur vi kompletterar skolans undervisning. Vår förmåga att tydligt differentiera dessa roller är avgörande för en utökad kommunikation och strategiska samtal med skolan. Utifrån denna kunskap ska fritidshemmet och skolan planera för tydligare strukturerade övergångar mellan de olika verksamheterna, ha gemensamma elevgenomgångar med olika perspektiv och utgå från samma värdegrund, men använda olika arbetssätt.

Den gemensamma klokskapen har också ställt nya och viktiga frågor på sin spets. Våra pedagoger har nått en samsyn på undervisningens innehåll och mål, men har i högre grad behövt fördjupa diskussionen om hur balansen mellan obligatorisk undervisning och elevernas fria tid ska utformas. Denna nödvändiga och komplexa fråga – där fritidshemmets särart möter

läroplanens krav – blir ett centralt fokus för vårt fortsatta lokala utvecklingsarbete under kommande läsår. Vi planerar att pröva och jämföra olika arbetssätt samt utvärdera dem tillsammans med eleverna, för att stärka både kvaliteten och delaktigheten i verksamheten.

Det som ytterligare har stärkt oss i vårt arbete var att forskarnas slutsatser i stor utsträckning bekräftade den bild vi själva hade kommit fram till. Att våra lokala, praktisknära slutsatser om ledarskapets betydelse och det kompensatoriska uppdraget nu visade sig vila på vetenskaplig grund, var den ultimata bekräftelsen på vår professionella utveckling.

Känslan av att bidra till ett nationellt forskningsprogram har stärkt personalens status och skapat en kollektiv stolthet. Sammantaget har FriBi-programmet upplevts som välorganiserat, relevant och utvecklande och det har gett oss bra stöd inför våra insatser på hemmaplan. Vi ser med skärpa hur fritidshemmet genom sitt säregna uppdrag kompenserar för elevers olika förutsättningar, inte minst genom att ha fokus på de mjuka förmågorna. Samtidigt ser vi hur fritidshemmen kompletterar skolans ämnesbaserade arbete genom att förankra kunskap i lekfulla, praktiska och sociala sammanhang. Denna tydlighet i rollerna har underlättat i strategiska samtal ute på skolorna om elevens hela lärande.

Effekter på elevnivå

Vi har inte undersökt effekterna på elevnivå, utan i större drag fokuserat på att uppmärksamma pedagogernas egen utveckling och deras ökade medvetenhet. Men vi kan se i observationer att elevernas inflytande och röster hörs tydligare och tas på större allvar nu. Alla våra fritidshem har sett vikten av att skapa en samtalskultur på sin skola, exempelvis genom att ta bort "tysta fem minuter" vid mellanmålet.

Vi har även lyckats skapa en starkare medvetenhet hos pedagogerna om vikten av att fritidshemmet måste utgå från elevernas faktiska barndom 2026, inte utifrån sin egen nostalgi. Vilka elever har vi framför oss just nu? Vad är deras intresse? Vad riktar sig deras nyfikenhet mot?. Vi kommer till exempel behöva arbeta vidare med att utveckla den hybrida leken och sätta oss in i hur den kan se ut. Innebörden av begrepp som fri tid, obligatorisk närvaro i aktiviteter och återhämtning för våra elever också något vi behöver diskutera.

Ibland vill man bara "chilla" på fritids.
(Elev på fritidshemmet)

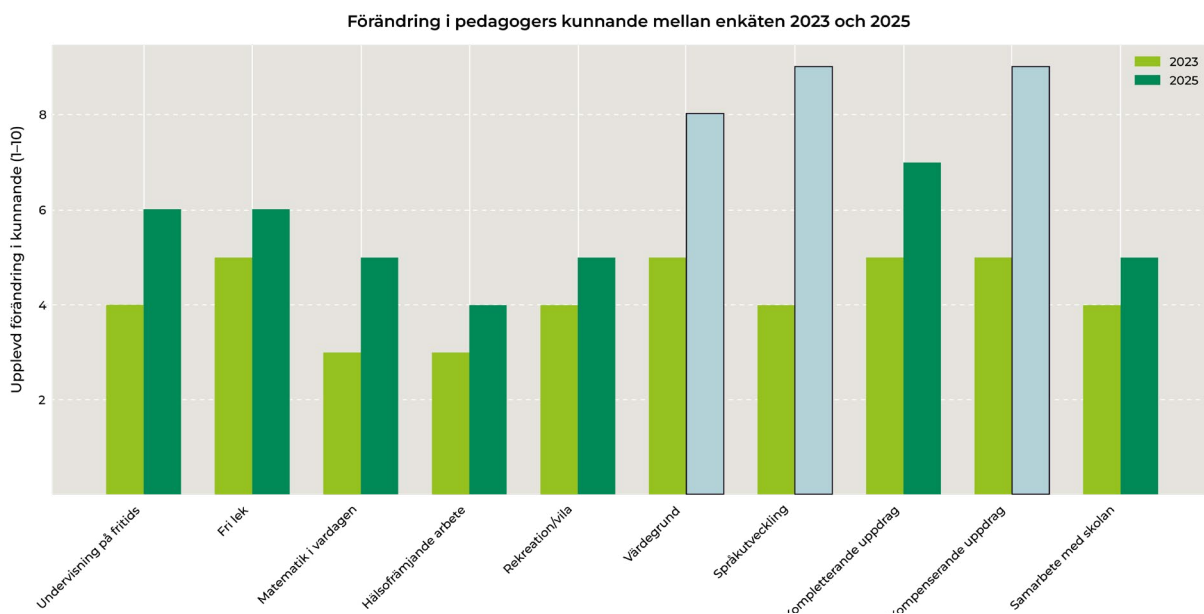
Effekter på pedagognivå

Genom FriBi har pedagogerna blivit ännu tydligare med sitt uppdrag: det är elevernas livschanser de arbetar för. Fokus har förflyttats från att "rädda skolans resultat" till att skola och fritidshem tillsammans tar ansvar för att varje elev ska lyckas, både i skolan, i vardagen och i livet.

Våra medarbetare har genomgått ett identitetsskifte. De har gått från att "följa John" till att bli mer aktiva och stolta skapare av sin egen undervisning och de kan tydligare beskriva hur fritidshemmen bidrar. Detta märktes tydligt i våra pedagogers svar i vår FriBi-enkät (se figur 4).

"FriBi har gett oss ett språk för det vi gör."
(Medverkande lärare)

Figur 4. Pedagogers upplevda förändring i kunnande. En jämförelse av enkätsvar (självskattning) från 2023 och 2025.



Detta citat visar att pedagogerna inte bara genomför undervisning – de har börjat förstå, beskriva och utveckla den medvetet. De har även gått från att följa etablerade rutiner och hierarkier till att aktivt reflektera över, forma och vara stolta över sin egen undervisning.

Utifrån våra enkätsvar framkommer det även att pedagogerna har tagit till sig vikten av balans mellan undervisning och fri tid. Att återhämtning kan betyda olika och upplevas på olika sätt. Pedagogerna har blivit mer medvetna om att fritidshemmet kan erbjuda just det som skolan inte alltid kan – flexibilitet, rekreation och återhämtning.

Det är skönt på fritids för då får man ta en paus från skolan.

(Elev på fritidshemmet)

Pedagogerna har även blivit tryggare i att synliggöra sitt arbete med de mjuka förmågorna, vilket gör att de tydligare kan uppmärksamma vikten av dessa förmågor för eleverna (se Ackesjö, Wernholm & Gardesten, 2022).

Vi undervisar i konflikter – barnen lär sig att lösa problem och förstå varandra, vi skapar en tryggare social miljö och bidrar till högre måluppfyllelse.

(Medverkande lärare)

Effekter på rektors- och ledningsnivå

På denna nivå har rektorerna fått upp ögonen för fritidshemmets kapacitet och utövar nu ett mer aktivt och pedagogiskt ledarskap. Fokus har flyttats från att ifrågasätta fritidshemmets bidrag (om) till att leda dess utveckling (hur). De ser nu även vikten av att utöka samarbetet mellan fritidshemmet och skolan samt hitta det gemensamma språket.

Jag brukade säga att fritidshemmet lånar åk 1 klassrum, nu säger jag att de delar på lokalerna. Små ord men viktiga.

(Medverkande rektor)

En utebliven förväntad effekt är att vi inte har fokuserat så mycket på samarbetet mellan våra två verksamheter, skola och fritidshem, som vi hade önskat då vi har fått lägga mer fokus på att skapa en samsyn hos fritidshemspersonalen på deras undervisning och uppdrag. Därför behöver vi gå vidare med

att utveckla samarbetet mellan fritidshem och skola under vårt fortsatta utvecklingsarbete. Att vi tillsammans, kan få eleverna att känna att de vågar, vill och kan!

Tilliten till mig som rektor har ökat och har gått hand i hand med det utrymme som jag gett fritids och hur organisationen har fått två tydliga verksamhetsdelar som är viktiga båda två.

(Medverkande rektor)

På huvudmanna- och politikernivå har den synliggörande processen haft effekt. Politikerna har fått upp ögonen för fritidshemmets unika bidrag och skapat större nyfikenhet på undervisningens särart. Det beror mycket på att vi på förvaltningsnivå har blivit bättre på att beskriva hur fritidshemmets undervisning bidrar till elevens måluppfyllelse i våra dialoger med politiker. Huvudman och förvaltning ser nu nödvändigheten i att aktivt integrera fritidshemmen i större utsträckning i det gemensamma systematiska kvalitetsarbetet.

Slutsatser och vägen framåt

Förvaltningens arbete inom FriBi visar att fortsatt utveckling kräver att lärdomar tas vidare i FriBiS 2026–2029, att gemensamma forum mellan fritidshem och skola stärks samt att rektorernas pedagogiska ledarskap fördjupas. Det gör vi genom att:

- upprepa och befästa lärdomar genom FriBi på hemmaplan 2026–2029 under vinjetten Fritidshemmet bidrar i Skurup (FriBiS)
- skapa regelbundna mötesforum mellan fritidshem och skola för planering och reflektion
- förstärka det pedagogiska ledarskapet hos våra rektorer.

FriBi har inneburit en kraftfull insats för att professionalisera fritidshemmets undervisning. De resultat vi har uppnått genom FriBi-programmet, både i form av utvecklingsarbete och forskningsinsatser, har gett oss en stabil grund för fortsatt kvalitetsutveckling. För att nå hela vägen krävs nu att insatsen fördjupas, förankras och får fortsatt stöd, särskilt i tid, struktur och ledarskap.

Därför har förvaltningen beslutat om att vår resa ska fortsätta och vi planerar nu att genomföra programmet i repris, Fritidshemmet bidrar i Skurup (Fri-BiS). Vi genomför det i vår egen takt och regi för att befästa de områden som ännu inte satt sig fullt ut i verksamheten. Vår ambition är att, efter kommunens egna FriBiS avslut, ha en verksamhet där skolledare aktivt leder fritidshemmets utveckling och integrerar dess undervisning i det strategiska arbetet för hela skolan. Vi vill att pedagogerna använder det gemensamma fackspråket för att dokumentera, analysera och utveckla sin undervisning. Ett mål är också att eleverna ska uppleva fritidshemmet som en plats där de både trivs och lär – med särskilt fokus på de mjuka förmågorna och det lustfyllda lärandet.

En målsättning är att pedagogerna ska uppleva ett tydligt och sammanhållet uppdrag under både skol- och fritidstid. Pedagogernas kompetens ska användas strategiskt, och planeringstid ska prioriteras. Fokus ska förskjutas från organisatoriska ad hoc-lösningar till det pedagogiska uppdraget och undervisningens kvalitet.

För att kunna utveckla samarbetet på djupet och skapa samsyn mellan fritidshem och skola, behöver våra rektorer skapa fler gemensamma forum för planering och reflektion. Nyckelpersonerna behöver även fortsättningsvis få avsatt och kompenserad tid för att fungera som interna mentorer. Samtidigt måste kompetensutvecklingen för rektorer och våra nyckelpersoner fortsätta, med särskilt fokus på pedagogiskt ledarskap i fritidshemmet.

Under hela programmet har vi önskat få fler elever inskrivna i fritidshemmet för att möta deras behov av trygghet, social utveckling och återhämtning. Genom att fler elever deltar kan vi säkerställa att alla får ta del av fritidshemmets unika uppdrag – att både komplettera skolans undervisning och skapa en meningsfull barndom här och nu. Vårt mål är att tydligare synliggöra hur fritidshemmet arbetar för att visa för vårdnadshavare att deras barn missar något om de inte närvarar. Ska vi kunna motivera dem att välja fritidshemsplats för sina barn behöver vi erbjuda en god kvalitet och ännu tydligare synliggöra våra olika fokusområden. Några exempel på fokusområden som vi har arbetat med under FriBi är olika varianter på återhämtning, dans för glädje och lärande, varierad lek för att skapa nya kompisrelationer, det viktiga samtalet och fritidsläsning (bokens magi).

I något arbetslag har formaliseringen av undervisningsbegreppet upplevts som ett ifrågasättande av yrkeskunskapen. För att möta detta behöver vi fortsätta bygga professionell tillit, skapa utrymme för reflektion och kollegialt lärande samt erbjuda stöd till de arbetslag som står inför förändring. Vi

måste arbeta för att öka likvärdigheten, så att alla enheter känner att de har en delningskultur och en kultur där man vågar titta på sin egen undervisning och undervisningskompetens. Detta gäller på hela skolenheten och inte bara i fritidshemmen.

Slutligen behöver huvudmannen säkerställa att det utvecklade fackspråket och dokumentationen blir en fast och obligatorisk del av det gemensamma systematiska kvalitetsarbetet. Genom att investera i våra egna nyckelpersoner och den tid som krävs för kollegial reflektion, säkerställer Skurups kommun att programmet lever vidare genom individerna och att alla våra pedagoger kan arbeta med en ryggsäck fylld av tillit. Detta kräver tydliga roller, reflektionstid, nyckelpersoner och tillgång till relevanta analysunderlag.

The first part of the document discusses the importance of maintaining accurate records of all transactions. It emphasizes that every entry, no matter how small, should be recorded to ensure the integrity of the financial statements. This includes not only sales and purchases but also expenses, income, and transfers between accounts.

Next, the document outlines the process of reconciling bank statements with the company's records. This involves comparing the bank's record of transactions with the company's ledger to identify any discrepancies. Common reasons for discrepancies include timing differences, such as deposits in transit or outstanding checks, and errors in recording or bank statements.

The document then provides a detailed explanation of the accounting cycle, which consists of eight steps: 1) identifying and recording transactions, 2) journalizing, 3) posting to the ledger, 4) calculating the trial balance, 5) adjusting entries, 6) preparing financial statements, 7) closing the books, and 8) reversing entries. Each step is described in detail, including the necessary journal entries and ledger postings.

Finally, the document discusses the importance of internal controls to prevent fraud and errors. It suggests implementing a system of checks and balances, such as separating duties, requiring approvals for transactions, and conducting regular audits. The document also provides a checklist of internal control procedures to help companies assess their current level of risk and implement necessary improvements.

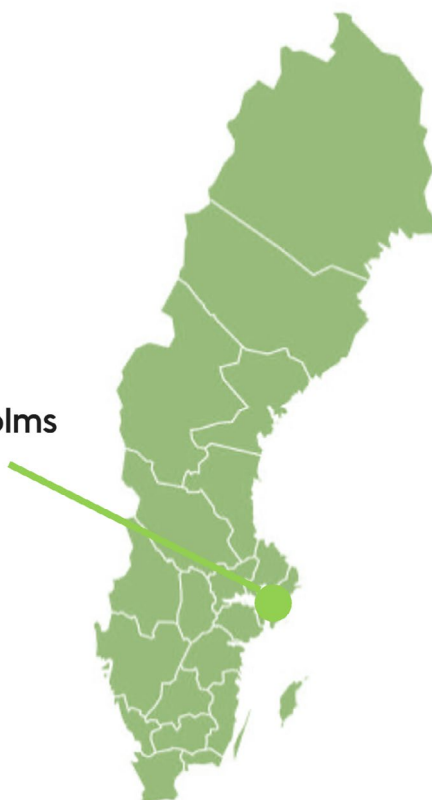
STOCKHOLMS STAD: FRÅN INSIKT TILL UTVECKLING




Madelen Kling och Karin Jarnlo, processtödjare
Mats Lundström, grundskolechef



**Stockholms
stad**





Antal medverkande: 90
Antal kommunala fritidshem: 131
Antal medverkande fritidshem: 13

Genom FoU-programmet har vi i Stockholm fördjupat vår pedagogiska medvetenhet och skapat ett gemensamt yrkesspråk. Nya strukturer har gett en ökad yrkesstolthet och viktigast av allt – ett starkare stöd för elevernas måluppfyllelse.

FÖRVÄNTNINGAR PÅ PROGRAMMET

Stockholms stad har under lång tid haft goda erfarenheter av att delta i olika Ifous-program, vilket också bidrog till beslutet att medverka i det här programmet. Utvecklingen av fritidshemmen och arbetet för ökad likvärdighet är viktiga frågor för staden. Av Utbildningsnämndens verksamhetsplan för 2026 framgår att alla stadens fritidshem ska erbjuda en kvalitativ och likvärdig verksamhet.

Inför programmets uppstart erbjöds intresserade skolenheter att delta i ett informationsmöte och slutligen var det 13 skolenheter med ca 350 medarbetare som valde att medverka och alla kunde då erbjudas en plats. De skolenheter som valde att delta kom från fyra av de åtta grundskoleområden som finns i Stockholms stad. Några av skolenheterna hade tidigare deltagit i Ifous-program, vilket gjorde att deras deltagare redan hade en god uppfattning om vad de kunde förvänta sig.

En central förväntning på programmet har varit att synliggöra vad det är i fritidshemmets pedagogiska arbete som gör skillnad för elevernas lärande och utveckling, särskilt i sådant som skiljer sig från den timplanestyrd undervisningen. Eftersom programmets fokus ligger på hur fritidshemmet kan stärka elevernas måluppfyllelse, blev det ett särskilt relevant och angeläget område. I programmets forskningsplan problematiseras fritidshemmets kompletterande och kompensatoriska uppdrag, vilket väckte nyfikenhet då det är komplexa uppdrag i samverkan mellan skola och fritidshem.

I början fanns en farhåga om hur väl kunskap och erfarenheter från programmet skulle kunna spridas till stadens totalt 131 fritidshem. Det fanns även en viss oro för att programmet, skulle minska likvärdigheten mellan fritidshem i staden, snarare än att öka den, eftersom de deltagande fritidshemmen sannolikt skulle ta ett större utvecklingskliv än de som inte medverkade.

Vid programmets start uttryckte skolenheterna olika förväntningar. De ville bland annat stärka fritidshemmets roll och ge fritidshemspersonalen bättre stöd i sina uppdrag, men också utveckla samarbetet mellan fritidshem och skola. Deltagarna hoppades få ta del av nya strategier, identifiera konkreta utvecklingsområden och arbeta vidare med dessa. Flera skolenheter beskrev också en önskan om att arbeta mer på vetenskaplig grund och utveckla ett gemensamt yrkesspråk. Ökad likvärdighet var en återkommande förväntning från deltagarna.

ORGANISATION PÅ HEMMAPLAN

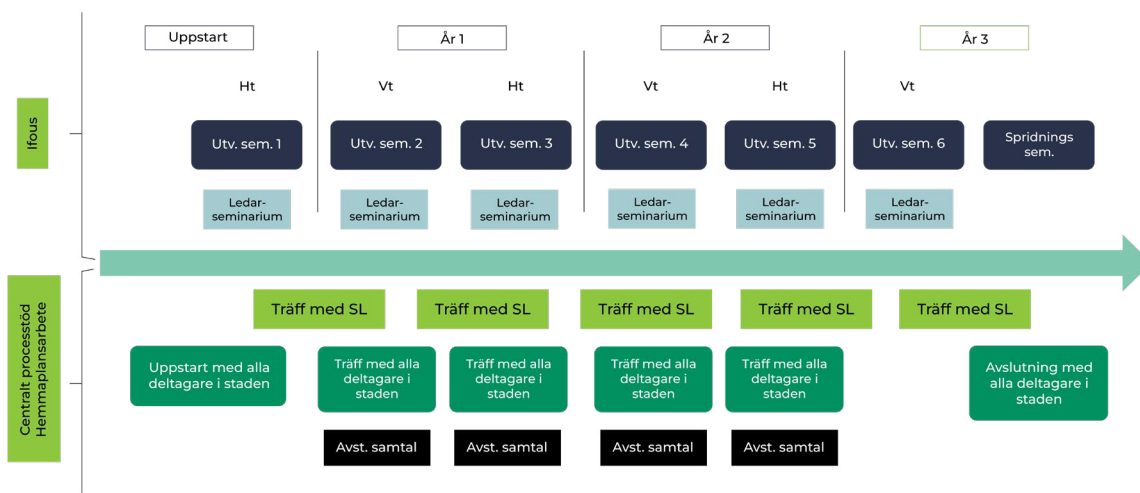
Två medarbetare från forsknings- och utvecklingsenheten, som är en stödenhet till grundskoleavdelningen, har varit centrala processledare och fungerat som en länk mellan Ifous och skolenheterna. Tack vare tidigare erfarenheter från Ifous-program hade staden redan ett etablerat arbetssätt för arbetet på "hemmaplan".

De centrala processledarna har, tillsammans med grundskolechefen för det grundskoleområde som medverkat med flest skolenheter organiserat lokala träffar för alla deltagare från Stockholm och särskilda ledarträffar för skolledare varje termin (se figur 5, s. 52). Syftet med träffarna har varit att de medverkande skolenheterna ska kunna inspirera varandra genom att dela erfarenheter från sitt utvecklingsarbete och samtidigt diskutera de utmaningar de möter. För huvudmannen har träffarna även fungerat som ett sätt att följa upp skolenheternas arbete inom programmet. Vid de lokala träffarna har ett eller flera fritidshem presenterat sitt arbete kopplat till programmet, men även delat erfarenheter från ett bredare utvecklingsperspektiv. Dessa presentationer har varit mycket uppskattade och gett värdefulla inblickar.

För att följa upp arbetet har digitala avstämningssamtal genomförts med varje medverkande skolenhet varje termin. Dessutom har tre uppföljningsenkäter genomförts. Utvärderingarna från träffarna, tillsammans med avstämningar och enkätsvar, har dokumenterats och sammanställts av de centrala processledarna. Detta underlag har sedan använts för att vidareutveckla det processtöd som har erbjudits under programmets gång. På så sätt har deltagarna haft möjlighet att påverka innehållet vid de lokala träffarna.

Varje skolenhet har organiserat sin lokala utvecklingsgrupp utifrån sina egna förutsättningar. Gruppen har oftast bestått av representanter från fritidshemmets avdelningar samt en skolledare. De fritidshem som sedan tidigare hade etablerade utvecklingsgrupper med schemalagda mötestider har haft lättare att komma i gång med arbetet inom programmet än de fritidshem som saknade en utvecklingsorganisation.

Figur 5. Hemmaplansaktiviteter inom ramen för medverkan i FoU-programmet.



RESULTAT

De centrala processtödjarna har genomfört regelbundna uppföljningar i form av avstämningssamtal, utcheckningar och enkäter, som har gett viktiga insikter. En central lärdom är att förändring tar tid och inte sker i en handvändning, men det finns också tydliga vinster när processen får mogna. Genom programmet har skolledare fått en klarare bild av hur fritidshemmet fungerar både inom den egna organisationen och i relation till andra fritidshem. Jämförelser med andra verksamheter har varit både inspirerande och lärorikt. Under arbetet med programmet har även befintliga strukturer visats sig vara evidensbaserade.

Att arbeta aktivt med fritidshemmets kompensatoriska och kompletterande uppdrag har varit nytt för flera av skolenheterna. En av uppgifterna i programmet gav nya insikter som förvånade deltagarna. I samtal med eleverna framkom information som ledde till ett delvis förändrat arbetssätt. Skolenheterna fick en modell för att arbeta med det svåra uppdraget att kompensera. Ett exempel på detta är att flera fritidshem har fått syn på att eleverna har en mycket aktiv fritid och därmed ett större behov av återhämtning än man tidigare har trott. Även om vissa skolenheter haft svårt att hinna genomföra alla uppgifter har de överlag varit mycket uppskattade. Många deltagare beskriver att de, genom arbetet med uppgifterna, har fått syn på metoder de kan använda i sin verksamhet, exempelvis observationer, intervjuer och ar-

betssätt där eleverna ritar och berättar om sin fritid. Ju mer deltagarna får veta om deras fritid, desto bättre förutsättningar har fritidshemmet att utföra sitt kompensatoriska uppdrag.

Programmet har synliggjort fritidshemspersonalens arbete för hela skolan och deltagarna upplever att de har blivit bättre på att fördjupa och bredda perspektiven i sitt utvecklingsarbete. Att tydliggöra fritidshemmets kompletterande och kompensatoriska uppdrag har dessutom gjort att klasslärare nu ser på fritidshemmet med nya ögon. Verksamheterna beskriver att de har etablerat ett mer strukturerat arbetssätt i sina fritidshem, vilket har ökat likvärdigheten inom skolenheten. Detta har lett till positiva resultat för både elever och personal. Eleverna upplevs som gladare, mer hjälpsamma och lugnare, exempelvis vid övergångar och morgonsituationer.

Efter att ha deltagit i programmet har många av deltagarna också kunnat ge mer utförliga beskrivningar av vad det kompensatoriska och kompletterande uppdraget innebär för dem i praktiken.

För oss handlar det kompenserande uppdraget om att skapa en trygg miljö där eleverna har en tro på sig själva och sin framtid. Det handlar även om att få ta del av upplevelser och aktiviteter som eleverna annars inte hade fått ta del av.

(Programdeltagare)

Att kompensera för, utmana och erbjuda varje elevs upplevelser och tillfällen att lära och utvecklas, skapa trygghet oberoende av sin hemsituation.

(Programdeltagare)

Att fritids ska komplettera skolans undervisning, inte ersätta den. Att vi stödjer elevernas lärande på andra sätt än i klassrummet. Att vi kan erbjuda praktiska kreativa och sociala aktiviteter och utvecklar den sociala kompetensen, samarbete och ansvar.

(Programdeltagare)

Främst kanske i förhållande till undervisningen, erbjuda och stärka andra förmågor, ex. mjuka förmågor osv. Det kompletterande arbetet borde dock vara mer dynamiskt och inte endast komma från fritidshemmets sida.

(Programdeltagare)

Deltagarna uttrycker att de är nöjda med programmet och att denna nöjdhet har vuxit fram successivt under programmets gång. Många upplevde att starten var något utmanande, men att innehållet klarnade allt mer ju längre arbetet fortskred. Programmets upplägg och de strukturerade träffarna har gett deltagarna mod att pröva nya arbetssätt.

Programmet har öppnat för spännande samtal, insikter, kunskaper och utvecklingsmöjligheter.

(Programdeltagare)

Vår egen slutenkät visar att deltagarna i hög grad anser sig ha fått ny kunskap och förändrade attityder. De beskriver en ökad insikt i varför de arbetar som de gör och vilket målarbetet strävar mot. Även dokumentationen av verksamheten och elevernas utveckling har förbättrats. Programmet har bidragit till att utvecklingsarbetet i fritidshemmet har prioriterats, vilket i sin tur har lett till att personalen vågar prova nytt. Det har också stärkt deltagarnas förmåga att leda utveckling inom fritidshemmet, samtidigt som utvecklingsgrupperna har uppskattat att arbeta tillsammans. De nya begrepp som lyfts inom programmet används nu i högre grad i personalens vardag.

För personalen som har deltagit i programmet har det inneburit ökad kompetens, bättre förståelse för uppdraget och mer hållbara rutiner som minskar stress. På flera skolenheter ser skolledningen att den pedagogiska utvecklingsgruppen har stärkt sin samsyn och förmåga till analys. Det finns även exempel på att samarbetet mellan grundskola och anpassad grundskola har förbättrats. Den pedagogiska nivån har höjts genom mer meningsfulla samtal och reflektioner, vilket har lett till en tydligare och mer genomtänkt agenda för fritidsverksamheten. Många deltagare upplever att de har blivit mer medvetna om fritidshemmets betydelse för elevernas hela skoldag och om ansvaret att ge varje elev möjlighet att lyckas – både som lärande individ och som framtida samhällsmedborgare.

På majoriteten av de deltagande skolenheterna upplever man att medarbetarna är mer insatta i fritidshemmets uppdrag och ser dess betydelse. Detta har stärkt arbetslagens sammanhållning och ökat kommunikationen. Deltagande pedagoger upplever att samtalen inom arbetslaget har blivit mer givande, med ett tydligare fokus på didaktiska och pedagogiska frågor. Dessutom lyfts goda exempel i högre grad mellan avdelningarna vid fritidshemsmöten.

För en del skolenheter har den interna organisationen förändrats under programmets gång. Programmet har bidragit till att många skolenheter har fått en tydligare och mer balanserad arbets- och utvecklingsorganisation, eftersom behovet av att skapa förutsättningar och struktur har blivit mer synligt.

INSIKTER OCH LÄRDOMAR

En viktig insikt är behovet av att skapa förutsättningar för personalen att i högre grad reflektera och analysera samt att stärka deras pedagogiska medvetenhet. Konceptet och strukturen inom Ifous har varit värdefulla, inte minst genom att skapa närhet till forskning och ge fritidshemmet en tydligare legitimitet som lärande institution. Samtidigt har det varit svårt att sprida de nya lärdomarna och insikterna, både inom den egna skolenheten och till andra skolenheter i området. En annan insikt vi som centrala processtödjare har fått är vikten av att skapa samsyn på olika begrepp, exempelvis samarbete och samverkan. Man behöver skapa tid och forum för samtal och diskussioner om viktiga begrepp.

Arbetet med programmet har också inneburit flera utmaningar, framför allt kopplade till tid och samordning. Starten upplevdes som särskilt utmanande, eftersom det initialt var oklart hur de olika momenten skulle angripas, men detta blev successivt tydligare under programmets gång. En framgångsfaktor har varit att deltagande skolenheter har velat bolla utmaningar och hinder på vägen med oss centrala processtödjare.

En lärdom från programmet är att det är sårbart att vara alltför få deltagare från varje skolenhet då omständigheter som personalförändringar under programmets tre år är ofrånkomliga. Möjlighet för personal att delta kontinuerligt ger en tyngd och kraft i arbetet, men vi kan också se att spridningen på den egna skolenheten gynnas av att flera avdelningar har en representant.

Skolledarnas deltagande har betytt mycket för utvecklingsarbetets status och framgång. Både genom att de har deltagit praktiskt i utvecklingsarbetet och i utvecklingsseminarier, där de lyssnar in personalens reflektioner över sitt arbete.

Programmet har tydliggjort fritidshemmets särart i den fritidshemspedagogiska undervisningen, som tillsammans med skolans undervisning bidrar till elevernas måluppfyllelse. Det har också lyft fram att fritidshemmet är si-

tuationsstyrt, upplevelsebaserat och grupporienterat. Den fritidshemspedagogiska undervisningen utgår från elevernas intressen och initiativ genom att ha en dialog med eleven om hur verksamheten kan formas i stunden samtidigt som man har en planerad verksamhet.

NÄSTA STEG

Det är viktigt att ledningen – både på skolnivå och förvaltningsnivå – tydligt uttrycker att arbetet ska fortsätta i samma riktning. Detta ger mandat att fördjupa det kompensatoriska arbetet och säkerställa likvärdighet i och mellan verksamheterna. Deltagandet i programmet pekar på ett tydligt behov av att både bibehålla den struktur som har etablerats genom programmet och samtidigt vidareutveckla verksamheten. Fritidshemmen som deltagit i programmet behöver fortsätta arbeta med kompletterande insatser som stärker elevernas måluppfyllelse och samtidigt värna deras välmående under hela skoldagen.

De deltagande skolenheterna beskriver att de vill fortsätta utmana sig själva och utveckla arbetet genom att synliggöra fritidshemmets didaktik och fördjupa förståelsen för uppdraget. De pedagogiska utvecklingsgrupper som har etablerats på skolenheterna genom programmet har en central roll i det fortsatta arbetet. Genom regelbundna träffar, observationer och uppföljningar kan gruppen driva utvecklingen framåt. Skolledningens lyhördhet för medarbetarnas tankar är avgörande för att säkerställa att utvecklingen inte stannar av när vardagens rutiner tar över.

Samverkan får inte stanna vid att finnas i form av schemalagda möten. Det behöver finnas tydliga förväntningar och överenskommelser om vad samverkan ska innebära. Deltagandet i programmet har också visat på behovet av att stärka pedagogernas pedagogiska medvetenhet och skapa utrymme för regelbunden reflektion och analys.

Under de år programmet har pågått har information om innehållet spridits bland annat genom det fritidshemsnätverk som finns i Stockholms stad. Vi har bjudit in samtliga Stockholms fritidshem till ett spridningstillfälle där de 13 skolenheter som har deltagit i programmet redovisar sitt utvecklingsarbete. Flera av de medverkande skolenheterna planerar dessutom att fortsätta nätverka även efter programmets slut.


Programmet har överträffat de förväntningar som fanns inledningsvis, däremot kvarstår farhågan om likvärdighet, eftersom den frågan ännu inte har utvärderats. Utbildningsförvaltningen i Stockholms stad har initierat ett fortsatt samarbete med Ifous om ett program för fritidshemmen där ett större antal skolenheter kan beredas plats.

ÖREBRO KOMMUN: PROFESSIONSSTÄRKANDE FRITIDSHEMSUTVECKLING



Mia Aversjö, verksamhetschef grundskola
Mari Rex, planerare utvecklingsenheten





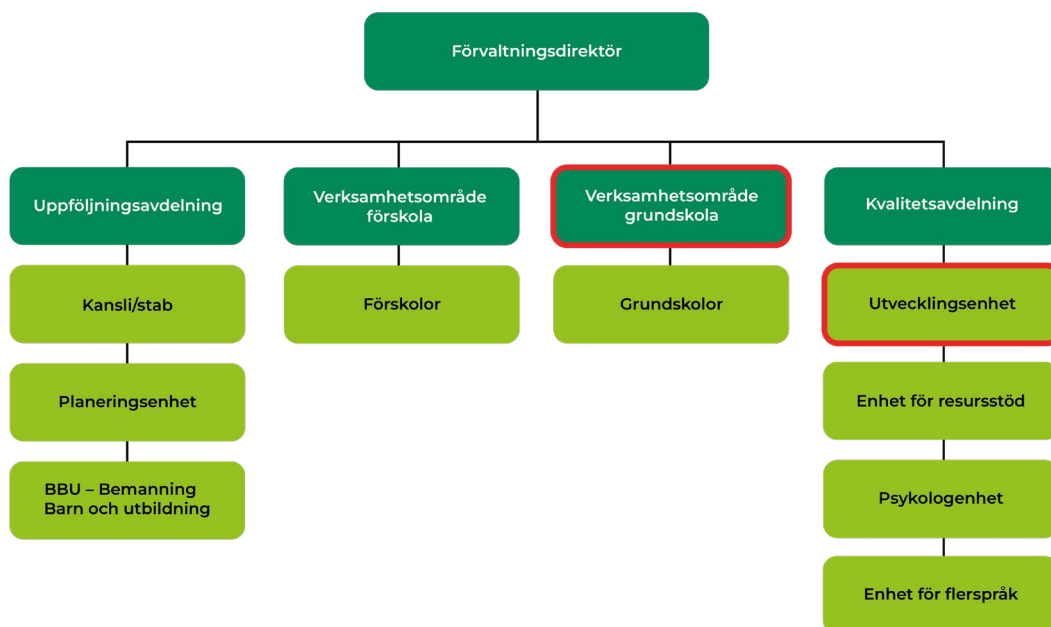
Antal medverkande: 45
Antal kommunala fritidshem: 36
Antal medverkande fritidshem: 5

Genom FoU-programmet har vi i Stockholm fördjupat vår pedagogiska medvetenhet och skapat ett gemensamt yrkesspråk. Nya strukturer har gett en ökad yrkesstolthet och viktigast av allt – ett starkare stöd för elevernas måluppfyllelse.

BAKGRUND

Förskole- och grundskoleförvaltningen i Örebro kommun leds av en förvaltningsdirektör (se figur 6). För verksamhetsområde grundskola finns det två chefer och i det aktuella Ifous-programmet har en av dessa varit delaktig och suttit med i FoU-programmets styrgrupp. Därutöver har en representant från utvecklingsenheten deltagit som central processledare och koordinerat medverkan på hemmaplan.

Figur 6. Förskole- och grundskoleförvaltningen i Örebro kommun.



FÖRUTSÄTTNINGAR OCH TANKAR VID PROGRAMSTARTEN

Grundskolenämnden gav 2022 förvaltningen i uppdrag att öka likvärdigheten i och mellan kommunens skolor. Dokumentet "Handlingsplan för likvärdig skola"

2 Se Handlingsplan för likvärdig skola 2022–2027 https://www.orebro.se/download/18_3e35ef8518df28d53133

beskriver hur fritidshemmen förväntas utveckla god kvalitet i undervisningen genom att:

- a) skapa en struktur för nätverk för lärare med inriktning mot fritidshem
- b) stärka fritidshemmet i arbetet med elevers lärande och sociala utveckling samt till skolarbetet, genom att identifiera behov av kompetenshöjande insatser utifrån läroplanen.

Förvaltningens resultatanalyser visade att kvaliteten i fritidshemmen var mycket varierande, både i innehåll och kvalitet. Fritidshemmen har länge fått stå tillbaka till förmån för andra utvecklingsarbeten. FriBi var därför en möjlighet för förvaltningen att sätta fokus på fritidshemmen och samtidigt vara starten för ett mer kommunövergripande kvalitetsarbete.

Örebro kommun har satt likvärdighet som ett paraplybegrepp och jag tycker verkligen att fritids är i behov av att skapa en likvärdighet. För vi ser ju att det är svårt att rekrytera utbildad personal. Det kan se väldigt olika ut.

(Medverkande rektor)

Hela skolkommunen, med alla skolformer, deltog i Ifousprogrammet Leda för skolutveckling 2018–2021. Ett av de mer betydande resultaten från det programmet var att rektorerna fick ett gemensamt språk, kopplat till systematiskt kvalitetsarbete och skolledarskap. Grundskoleförvaltningen hade därför förhoppningar om att deltagande i ett nytt Ifousprogram skulle vara givande även för fritidshemmens kvalitetsarbete. Rektorerna fick anmäla intresse av att delta. Fem fritidshem var intresserade och följaktligen blev det dessa fem som deltog. Nöjdheten efter det förra Ifousprogrammet var inte helt tillfredsställande, vilket kanske var en anledning till att inte fler anmälde sig.

Till en början var det viktigt att uttala att FriBi-arbetet behövde få vara en lång process och att allt inte kunde vara på plats direkt. Eftersom rektorerna redan tidigare hade varit med i ett Ifousprogram, fanns en förtrogenhet med upplägget. De upplevde att detta Ifousprogram var tydligare än det som de tidigare hade deltagit i. Under det första utvecklingsseminariet bekräftades från Ifous att det är naturligt att det känns rörigt i början, vilket upplevdes betryggande för deltagarna.

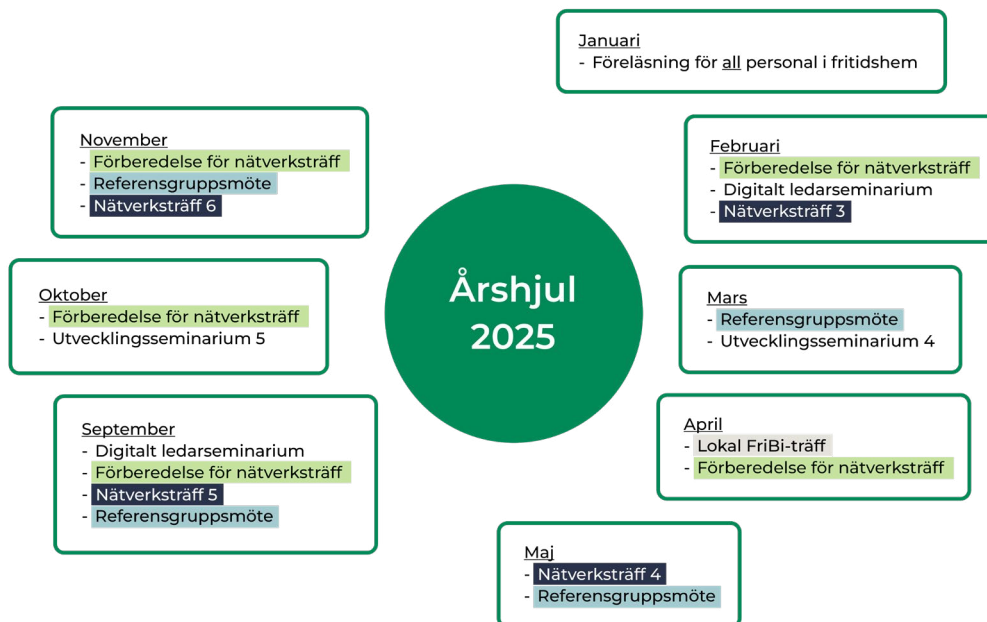
Jag tyckte ändå det var positivt så i början även om det var lite frågetecken. Det var ju kanske bra att de sa så där att det kommer att vara förvirrande, så var vi lite förberedda.

(Medverkande lärare)

En farhåga från deltagande lärare var att detta bara skulle bli ett "tomtebloss", som saknade långsiktighet. För lärarna i fritidshem var det viktigt att det skulle leda till något beständigt som gav fritidshemmets verksamhet utrymme och fokus. Vidare förstod lärarna sitt eget ansvar i att hålla i arbetet på lång sikt. En annan farhåga som framkom var risken för "skolifiering" av fritidshemmet.

LOKAL ORGANISATION OCH GENOMFÖRANDE

Figur 7. De färglagda rubrikerna visar lokala mötesforum som ägde rum i Örebro under 2025.



Utöver de seminarier som anordnades av FriBi för alla deltagare (se tabell 1, s. 16), tillskapade förvaltningen fler forum för utveckling av fritidshemmen.

Figur 7 visar hur arbetet utformades under 2025. Året började med en digital lokal träff för kommunens alla fritidshem. En av forskarna i programmet, Helena Ackesjö, anlätades för att föreläsa om det kompletterade och kompensatoriska uppdraget samt om mjuka förmågor (se Ackesjö, Wernholm & Gardesten, 2022).

Lokala FriBi-träffar genomfördes med alla FriBi-deltagare en till två gånger per år. Då lyftes och bearbetades teman från utvecklingsseminarierna. Träffarna planerades av en **referensgrupp**, som bestod av rektorer som deltog i FriBi. Referensgruppen möttes även ett par gånger per termin tillsammans med den centrala processledaren och ibland med verksamhetschef, för att hålla ihop arbetet. Varje år upprättades ett årshjul där de olika träffarna tydligt framkom. Varje FriBi-reaktor ansvarade för att ge förutsättningar för fritidshemsutveckling på respektive skola och gav tid för sina medarbetare att genomföra de uppgifter som förväntades i programmet. En framgångsfaktor har varit att deltagarna i referensgruppen har varit desamma nästan hela tiden, vilket har skapat kontinuitet i arbetet.

Verksamhetschefen, förstärkt med referensgrupp och central processledare, hade under det första året rektorsträffar med alla rektorer för kommunens fritidshem, där programmets syfte, innehåll och resultat presenterades.

Sedan hösten 2024 har två representanter från varje fritidshem i kommunen bjudits in till **nätverksträffar** ledda av FriBi-deltagande lärare i fritidshem. Innehållet syftade till att följa upp och sprida kunskap från programmets utvecklingsseminarier. Sammanlagt var det fem nätverksgrupper med cirka 13 deltagare i varje grupp. Under träffarna har ledarna medvetet försökt att undvika att använda begreppet FriBi, för att tydliggöra att nätverksverksamheten är något som berör alla kommunens fritidshem. Formen för nätverksträffarna utvecklades över tid. Något som deltagarna särskilt uppskattade var att starta gemensamt med en föreläsning och sedan dela upp sig i arbetsgrupper för samtal.

Vid några tillfällen tog lärarna med sin rektor till nätverken. Det ledde till informella samtal om fritidshemmen, rektorer emellan. Rektorsträffar med fritidshemsinnehåll, ledda av en av FriBi-reaktorerna, kommer efter programmets slut att genomföras en gång per termin, under samma tid som nätverksträffarna för lärare.

Den stora grejen är ju, tror jag, att det var sån't sug efter att träffas. Det här utbytet mellan fritidshemmen som har varit eftersatt.

(Medverkande nätverksledare)

EFFEKTER I VERKSAMHETEN

När det gäller det lokala arbetet har FriBi hjälpt till med att sätta fritidshemmet och dess verksamhet på kartan. I och med att fritidshemslärarna har ansvarat för att hålla i nätverksträffar, har de utmanats att sätta ord på sina upplevelser och en ny kompetens har växt fram hos dem – ett lärande mellan lärare.

De rektorer som har deltagit i FriBi hade inbördes en mycket varierad erfarenhet av fritidshemsverksamhet – från en rektor som aldrig tidigare hade jobbat med fritidshemsverksamhet till en annan med 16 års arbete i fritidshem. De var alla väldigt nöjda med dessa tre år och uppskattade att de har getts utrymme att gå på djupet med fritidshemsuppdraget. De menade att kommunens rektorer behöver få mer kunskap om fritidshemmen och vad styrdokumentet säger, för att inte fritidshemmets verksamhet ska nedprioriteras. De lyfte även behovet av att gemensamt fundera över hur man arbetar med ett systematiskt kvalitetsarbete för fritidshemmet.

Rektorerna gick in i programmet med förväntningar om att lyfta professionen lärare i fritidshem och att synliggöra fritidsverksamheten. De deltagande rektorerna såg att det hade blivit en ökad medvetenhet om lärmiljön. Rektorerna vittnade om att de fick till en systematik i att följa upp och reflektera över undervisning, vilket ledde till en mer planerad sådan i fritidshemmet. Rektorerna sa att personalens ökade medvetenhet om sina arbetsuppgifter gav ett större lugn. Undervisningen i fritidshemmet blev mer förutsägbar och personalen höll sig i högre grad till sin planering. På så vis stärktes fritidshemmetets kvalitet.

Jag tycker att det blir tydligare hur det är i samhället idag och att vi står för en stabilitet som ska vara kompensatorisk. Jag tänker till exempel att vi ska försöka få hit barn på lov.

(Medverkande rektor)

Från rektorshåll hördes också kommentarer om vikten av att ha kvar drivna lärare i fritidshemmet, så att det utvecklingsspår som har påbörjats kan fortsätta. Rektor behöver även se till att lärarna orkar hålla i utvecklingsarbetet när det känns mer motigt.

Det ju en utmaning i att det ser så väldigt olika ut hur rektorer, organiserar och ger förutsättningar för lärarna i fritidshem. Vill vi ha en god och hög kvalitet, då måste vi ha förutsättningar, annars hamnar vi aldrig i det på riktigt om man ska orka och hålla liksom [...] Jag tycker ändå att programmet har gett en skjuts i att stärka deras profession jättemycket.
(Medverkande rektor)

Flera av rektorerna nämnde att fritidshemspersonalen blev säkrare och "rakare i ryggen" av att delta i FriBi. De fick ett utökat språk för fritidshemsarbetet och upplevde att de andra lärarna var nyfikna på vad de hade varit med om, när de kom tillbaka till skolan efter utvecklingsseminarierna.

Lärarna i fritidshemmet har ett annat fokus än tidigare. Det är ju svårare för dem att utvärdera sitt eget agerande, men jag som står bredvid ser lite tydligare vad som hänt.
(Medverkande rektor)

De flesta deltagarna var, enligt en enkät, mestadels positiva och berättade bland annat om sådant de hade fått syn på i sin verksamhet. Exempelvis handlade det om hur de pratade om och satte ord på den egna verksamheten samt hur de synliggjorde läroplanen och klargjorde verksamhetens syfte. Lärarna beskrev hur FriBi hjälpte dem att "lyfta blicken" från det praktiska görandet till att få en större överblick över verksamheten.

Vi reflekterar mer i arbetslaget och det finns lite mer glöd att göra positiva förändringar, samt att man blivit lite stärkt och bekräftad i sin roll.
(Medverkande lärare)

Lärarna lyfte också vikten av att belysa att alla delar under en dag är viktiga för elevernas mående och resultat. I enkäten framkom att personalen upplevde cheferna som mer involverade och engagerade än innan. De uppskattade att rektorerna var med "hela vägen" i forskningen, vilken har gjort det lättare att få mandat på hemmaplan. Lärarna upplevde att samtalen hade blivit mer professionella.

Generellt uppfattades en hög grad av nöjdhet med innehållet från deltagarna i Ifousprogrammet. Utmaningen framåt ligger i att fortsätta arbetet även när FriBi avslutas. Det ligger i sakens natur att det som inte fokuseras på lätt glöms bort. Det som har hänt är att fritidshemmets kompensatoriska och

kompletterande verksamhet har lyfts fram i ljuset och att samtliga deltagare har fått en ökad medvetenhet om vikten och innebörden av fritidshemsundervisning. De redan etablerade lokala nätverksträffarna bidrar till en fortsatt hållbar utveckling när programmet avslutas i och med vårterminen 2026.

FÖRVALTNINGENS LÄRDOMAR OCH FORTSATT UTVECKLING

Vissa av de fritidshem som deltog i FriBi hade redan från start en välutvecklad struktur för fritidshemmet. Andra skolor i kommunen behöver göra stora stegförflyttningar för att verksamheterna ska hålla tillräcklig kvalitet. Det kan, ur ett kortsiktigt perspektiv, innebära att likvärdigheten mellan fritidshemmen har minskat. En utmaning för kommunen är att fritidshem i utanförskapsområden har svårt att rekrytera utbildad personal. Det leder till att de kommer efter i utvecklingsarbete och kvalitet. Förvaltningen ser allvarligt på detta och behöver därför hitta åtgärder som förbättrar villkoren för de elever som behöver det kompensatoriska arbetet mest.

Genom FriBi har fritidshemmets kompensatoriska och kompletterade uppdrag belysts och professionen har stärkts. Nästa steg för alla som arbetar som lärare i fritidshem är hur de ska fortsätta att utveckla uppdraget. Det blir ett arbete som rektor måste ansvara för och fortsätta driva tillsammans med sina medarbetare.

En viktig del i det fortsatta arbetet är kommunens referensgrupp, där en ansvarig rektor kommer att leda planeringen i processledarens ställe. Nätverksträffarna kommer att fortsätta, utökade med rektorsträffar. Förslag till nya arbetsätt i nätverken har framkommit. Lärarna vill till exempel besöka varandra eller byta fritidshem under en dag, för att få inblick i varandras verksamheter.

Det räcker inte med att endast lärarna i fritidshemmen pratar om dess betydelse, utan andra lärare i skolan behöver också vara delaktiga i samtalen om exempelvis "mjuka värden". I ett fortsatt arbete behöver alltså fritidshemmet och den övriga skolan komma närmare varandra, för att se vinningen av att kompensera och komplettera varandra.

Ur programmet utvecklades egna småprojekt på skolorna och rektorerna är tydliga med att de vill erbjuda övriga fritidshem stöd i utvecklingsarbeten, utifrån de lärdomar som kommit ur deltagandet i programmet. Här kommer

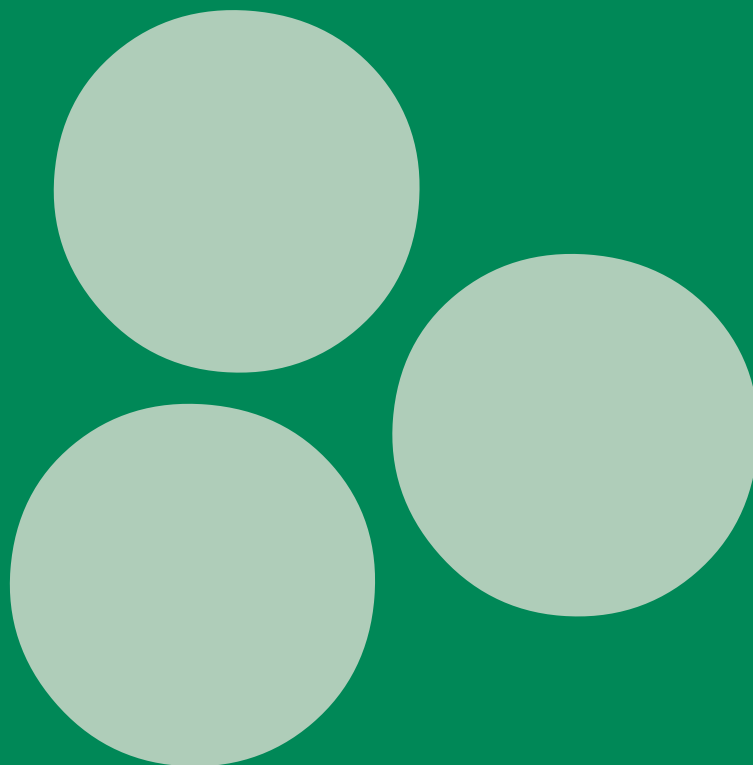
rektorerna inte att stå ensamma. Förvaltningen måste fortsätta att utveckla stödet till rektorer samt ha fokus på att utveckla mer likvärdiga fritidshem.

Nu har Örebro kommun, med hjälp från FriBi, synliggjort fritidshemmets betydelse för elevers lärande. Allt är långtifrån färdigt, utan det är ett gemensamt, pågående och långsiktigt arbete.

Avsnitt 2:

**FRITIDSHEMMETS
BIDRAG – RESULTAT AV
FORSKNINGSINSATSEN**

...





FRITIDSCHEMMETS BIDRAG TILL ELEVERS MÅLUPPFYLLELSE – ATT FÖRÄNDRA, FÖRVALTA OCH FÖRÄDLA



Helena Ackesjö och Jens Gardesten, Linnéuniversitetet

INLEDNING

Fritidshem och måluppfyllelse betraktas ofta som ett omaka begreppspar (Gardesten & Ackesjö, 2024). Det finns en oro över att fritidshemmets verksamhet uppfattas och hanteras som ett instrument som förväntas bidra till mål som inte är relaterade till fritidshemmet, utan till skolan – exempelvis att höja elevers kunskapsresultat eller betyg i olika ämnen. Det är inte denna måluppfyllelse FriBi i första hand avser. Snarare har huvudfokus riktats mot de inledande mål i läroplanen som på ett tydligt vis kan kopplas till fritidshemmets traditionella kärnuppdrag.

En utgångspunkt som forskargruppen har haft i genomförandet av detta FoU-program är att alla lärare, oavsett skol- eller verksamhetsform, kan göra skillnad. Även den fritidspedagogiska undervisningen förväntas bidra till utveckling och lärande för de elever som deltar. Det finns en självklar koppling mellan begreppen undervisning och måluppfyllelse, men begreppen måste färgas in i en fritidspedagogisk kontext och förståelse. Fritidspedagogisk undervisning behöver kontextualiseras och begripliggöras på samma sätt som en diskussion måste föras om vilken sorts måluppfyllelse som är relevant för fritidshemmet.

Måluppfyllelse

I relation till fritidshemmets verksamhet finns inga enkelt mätbara mål. Däremot kan målen vara bedömningsbara. Elevens utveckling måste bedömas utifrån fritidshemslärarnas samlade omdöme och kunskap. I fritidshemmet kan det alltså bli särskilt viktigt "att göra det väsentliga bedömbart och inte det enkelt mätbara till det väsentligaste" (Pettersson, 2007, s. 41). Läroplansmål som handlar om elevers sociala och relationella utveckling är väsentliga för fritidshemmet att arbeta med.

Men forskning visar dessutom att det finns kvaliteter i fritidshemmets verksamhet som också kan få betydelse i skolans verksamhet. Icke-kognitiva aktiviteter kan stimulera kognitiva färdigheter. Utveckling av mjuka förmågor kan bidra till ett ökat självreglerat lärande, till nyfikenhet och till mer motivation, som slutligen kan bidra till skolframgång och så vidare (Ackesjö m.fl., 2022; 2025). I fritidshemmet kan barnen få utveckla sin förmåga att använda det svenska språket – men inte genom läxläsning eller grammatikundervisning, utan snarare genom genuina samtal och aktiv problemlösning. Genom att designa fritidspedagogiska undervisningssituationer där barnen får delta i meningsfulla aktiviteter tillsammans med andra barn och där de samspelar, löser problem och hittar strategier, kan deras språkliga förmåga utvecklas på andra sätt än i skolans undervisning. Medvetna och omsorgsfulla fritidspedagogiska språkutvecklingssituationer utgör viktiga bidrag till elevens utveckling – även i den obligatoriska skolans svenskämne (Gardesten & Ackesjö, 2024).

Vår utgångspunkt för detta FoU-program har varit att begreppet måluppfyllelse, i relation till fritidshem, måste förstås och begreppsliggöras utifrån en fritidspedagogisk kontext. I arbetet med deltagarna har vi därför utgått från fritidshemmets uppdrag att komplettera skolans undervisning och att kompensera för barns livsvillkor.

Uppdragen att komplettera och kompensera

Tidigare forskning har visat att det kompletterande uppdraget ofta tolkas som att fritidshemslärarna ska hjälpa till med stöttning i klassrummet under tiden läraren undervisar (Lager & Gustafsson-Nyckel, 2021). Uppdraget riskerar då att uppfattas som, och även konkret innebära, en underordning – assistans i klassrumsundervisningen där fritidshemslärarna inte äger tolkningsföreträde (jfr Karlsudd & Dahl, 2022; Clarke, 2021) och där fritidspedagogiken inte är i förgrunden.

Vi menar dock att fritidshemmets kompletterande uppdrag, ur ett didaktiskt perspektiv, i stället måste handla om andra sätt att undervisa, nämligen fritidspedagogiskt. Eleverna kan i fritidshemmet lära sig språk, matematik, naturkunskap etcetera, på andra sätt än de antas lära sig detta under skolans lektioner. Den fritidspedagogiska undervisningen kan komplettera skolans undervisning med ett större fokus på mjuka förmågor (Ackesjö m.fl., 2022; 2025), men även genom ett multimodalt fokus på aktivt deltagande, nyfikenhet och upptäckande. Det är något som kan vara extra värdefullt i fritidshemmet, särskilt om eleverna har ett annat modersmål än svenska (Wernholm, 2023; Petersen, 2020). Att komplettera skolans undervisning med fritidspedagogisk undervisning innebär alltså att tillföra andra aspekter av kunskap, lärande och utveckling än de som redan erbjuds.

Fritidshemmets kompensatoriska uppdrag, som är detsamma för såväl fritidshem som grundskola, handlar om att uppväga skillnader i elevers förutsättningar och uppväxtvillkor samt att ge dem det stöd och den stimulans de behöver för att kunna utvecklas så långt som möjligt (SFS 2010:800; Dir. 2018:102). Elevernas hemförhållanden får en allt större betydelse för hur de lyckas i skolan, vilket indikerar vikten av att stärka de kompensatoriska insatserna i både skola och fritidshem (SOU 2020:28). Barn från områden med socioekonomiska utmaningar, vilket ofta korrelerar med socioekonomisk bakgrund och barnfattigdom (Rädda barnen, 2025) har svårt att nå målen i skolan. Det finns också en uppenbar risk att skillnaderna i undervisningskvalitet förstärks med ökande skolsegregation och ökande lärarbrist (Skolverket, 2023). Prestationsskillnaderna mellan elevgrupper kan endast minskas om barn från mindre gynnsamma uppväxtförhållanden och levnadsvillkor samt barn i utanförskapsområden får bättre studieförutsättningar. Här krävs att varje fritidshem kartlägger de livsvillkor den aktuella barngruppen växer upp i, för att få syn på vad i barnens uppväxtmiljö och omständigheter som kan vara viktigt för personal i fritidshem att uppmärksamma och kompensera för.

Samtida samhällsliga utmaningar

Med tanke på ökade klyftor i samhället finns det anledning att problematisera och undersöka fritidshemmets kompensatoriska uppdrag. Fritidshemmet är en naturlig del av vardagen för många elever där de tillbringar tidiga morgnar, eftermiddagar och skollov (Holmberg, 2021). Det krävs således kunskap om både hinder och framgångsfaktorer för det kompensatoriska arbetet i fritidshem. Det saknas till stor del forskning om hur det kompen-

satoriska arbetet kan bedrivas i fritidshem, vilka villkor och förutsättningar som styr arbetet och vilka variationer som förekommer. Det är rimligt att tro att ett kompensatoriskt arbete i områden med socioekonomisk utsatthet ser annorlunda ut jämfört med ett kompensatoriskt arbete i socioekonomiskt välbärgade områden. Föreställningar om elevernas livsomständigheter riskerar samtidigt att bli generaliserande och baserade på bristperspektiv. Därför behövs fördjupade problematiseringar om vilka variationer som verkligen kan identifieras, för att på så vis kunna anpassa det kompensatoriska arbetet i relation till aktuell elevgrupp.

Det är utifrån dessa utgångspunkter som Ifous forsknings- och utvecklingsprogram, Fritidshemmets bidrag till elevers måluppfyllelse (FriBi), har genomförts. I FriBi har det varit centralt att skapa kunskap om vilka kompletterande och kompensatoriska insatser som kan bli avgörande för att likvärdig utbildning ska kunna erbjudas i fritidshem, hur man kan undervisa, vad man kan undervisa om, på vilket sätt denna fritidspedagogiska undervisning kan bidra till elevernas fortsatta lärande och utveckling samt vilken potential och kvalitet fritidshemmen erbjuder. Samtidigt har det varit lika centralt att skapa kunskap om de omständigheter som gör att fritidshemmen snarare riskerar att reproducera olikvärdighet och därmed öka klyftorna mellan olika elevgrupper. Först då kan vi avgöra vilket kompensatoriskt arbete som behöver genomföras i fritidshemmets olika verksamheter, med vilket innehåll och hur den kompensatoriska verksamheten skiljer sig åt beroende på geografiska skillnader.

FORSKNINGSFRÅGOR OCH METODER

Forskningen inom FriBi har genomförts av ett forskarlag vid Linnéuniversitetet. Forskargruppen har bestått av Helena Ackesjö (forskningsledare), Jens Gardesten, Marina Wernholm och Richard Andersson. Dessutom har Ellen Smålander, doktorand, bidragit till forskning och vetenskaplig produktion. Malin Borg har fungerat som forskarassistent och varit länken mellan forskare och processledare.

Forskargruppens syfte har varit att bidra med kunskap om fritidshemmets kompletterande och kompensatoriska uppdrag och genom detta formulera vetenskapligt förankrade svar på frågor om fritidshemmets potential för elevers måluppfyllelse samt hur den fritidspedagogiska undervisningen villkoras av

lokala förutsättningar. Utifrån detta syfte, och utifrån FriBis syfte och mål som det var beskrivet i programplanen, formulerades följande forskningsfrågor:

- Vilka variationer av fritidshemmets kompletterande respektive kompensatoriska arbete framträder i deltagarnas berättelser?
- Vilka mönster framträder i deltagarnas visioner av fritidshemmets bidrag till elevers utveckling och lärande?
- Vilka villkor och förutsättningar framstår som särskilt viktiga för fritidshemmets kvalitet och bidrag till elevers utveckling och lärande?

Genom att besvara dessa frågor har målet varit att skapa ökad förståelse för fritidshemmets funktion och position i utbildningslandskapet.

En praktisknära forskningsdesign

Forskarnas insats i programmet har syftat till att öka deltagarnas kunskap utifrån tillgänglig och aktuell forskning och att samtidigt bidra till produktion av ny vetenskaplig kunskap. Designen har varit praktisknära och deltagarorienterad för att kunna följa utvecklingsprocesserna i programmet. Utgångspunkten har varit ett erkännande av deltagarnas erfarenheter som viktig kunskapskälla. Vid de gemensamma seminarierna har forskarna bidragit med vetenskapliga begrepp och initierat olika teman genom föreläsningar och workshops. De gemensamma träffarna har inkluderat deltagarnas diskussioner, gränsöverskridande erfarenhetsutbyte och identifiering av utvecklingsområden. Mellan seminarierna har de lokala utvecklingsgrupperna arbetat vidare med respektive tema på hemmaplan utifrån det egna lokala behovet och förutsättningarna. Temana, som formulerades före programstart, har utgått från programmets fokus på fritidshemmets kompletterande och kompensatoriska uppdrag och dess potential att bidra till elevers måluppfyllelse:

UTVECKLINGSEMINARIUM 1

Introduktion och uppstart av programmet.

UTVECKLINGSEMINARIUM 2 – ATT KOMPLETTERA VARANDRA

Temat fokuserade personalens olika roller och kompetenser samt problematisering av arbetsdelning, särskiljning och olika former av professionell sam-

existens samt hur personalens komplettering kan bidra till elevers lärande och måluppfyllelse.

UTVECKLINGSEMINARIUM 3 – KOMPLETTERANDE VERKSAMHETER

Utgångspunkt togs i deltagarnas inskickade praktikberättelser om att komplettera varandra när temat med fokus på hur verksamheter kan komplettera varandra iscensattes. Centralt var den fritidspedagogiska undervisningens innehåll och särart och hur denna, genom att komplettera skolans undervisning, kan bidra till elevers lärande och måluppfyllelse.

UTVECKLINGSEMINARIUM 4 – DET KOMPENSATORISKA SAMHÄLLSUPPDRAGET

Utgångspunkt togs i deltagarnas inskickade praktikberättelser om hur den fritidspedagogiska undervisningen kan komplettera skolans undervisning när temat om det kompensatoriska uppdraget iscensattes. Centralt var samhällsperspektivet, där fritidshemmet är en aktör bland flera i ett demokratiskt samhällsbygge.

UTVECKLINGSEMINARIUM 5 – FRITIDSHEMMETS KOMPENSATORISKA ARBETE

Utgångspunkt togs i deltagarnas inskickade analyser av barns teckningar och om hur det kompensatoriska uppdraget kan iscensättas i fritidshem. Sedan fördjupades arbetet om det kompensatoriska uppdraget och den fritidspedagogiska undervisningens möjligheter att kompensera (med vad och hur) samt hur detta arbete kan bidra till elevers lärande och måluppfyllelse.

UTVECKLINGSEMINARIUM 6 – SYNTES OCH PRESENTATION AV RESULTAT

Här gjordes en syntes av Fritidshemmets bidrag till elevers måluppfyllelse utifrån deltagarnas samlade praktikberättelser från hela programmet, men även utifrån de olika verktyg som har använts. Här identifierades även utvecklingspotential, möjligheter och nya kunskapsluckor.

En central utgångspunkt har varit att forskare, lärare och rektorer i en gemensam process har definierat problem, iscensatt och genomfört olika aktiviteter (gemensamt eller var för sig, baserat på lokala variationer) och tillsammans har försökt tolka och förstå de resultat och effekter som har uppstått. På utvecklingsseminarierna har ett tema i taget introducerats (se här ovan). På hemmaplan har fritidshemspersonalen observerat delar av samma tema, arbetat med att förstå det individuellt och att reflektera över det tillsammans. I reflektionsfasen har en utvecklings- eller förändringsplan formulerats, som man sedan har agerat utifrån. Den genomförda aktionen har utvärderats, och reflektioner från hemmaplansarbetet har sedan förts tillbaka till nästkommande utvecklingsseminarium.

Arbetsmetoder och empiri

Även om temana har varit på förhand givna för programmet, så har de utvecklingsinitiativ som har tagits i fritidshemmen på de medverkande skolorna helt styrts av de lokala villkoren och behoven. De yrkesverksamma har fokuserat egna utmaningar och fenomen från yrkets vardag och forskarna har genererat forskningsproblem utifrån de yrkesverksammas berättelser. På så vis har alla inblandade parter lika viktiga kompetenser och erfarenheter att bidra med.

I FriBi har de yrkesverksamma på ett självklart vis spelat den största rollen i det praktikutvecklande arbetet. Processen kan förstås som en kontinuerlig växelverkan mellan praktikers erfarenheter och forskarnas perspektiv. På utvecklingsseminarierna har forskarna presenterat och problematiserat praktikens frågor och utvecklingsbehov, som de yrkesverksamma sedan har prövat och utmanat på hemmaplan. De har sedan fört tillbaka nya insikter och reflektioner till forskarna för ytterligare förklaringar, analyser, fördjupande problematiseringar etcetera. På så vis har både forskare och yrkesverksamma bidragit till utveckling:

- Programmet har inkluderat flera olika arbetsmetoder. Samtliga deltagare i programmet (rektorer och lärare i fritidshem) har skrivit individuella loggböcker innehållande beskrivningar av och reflektioner över det arbete som sker på hemmaplan, men också över egna tankar och känslor som har väckts.

- Deltagarna har även fått formulera praktikberättelser utifrån det aktuella tema som vi har arbetat med. Dessa praktikberättelser har handlat om problematiseringar av något specifikt som de har identifierat, upptäckt, eller noterat på hemmaplan. Praktikberättelserna har formulerats individuellt eller tillsammans i arbetslaget och skickats anonymt till forskarna. De kan då förstås som gränsobjekt, boundary objects (Collins m.fl., 2007), det vill säga objekt som både är formbara och robusta nog att överbrygga mötet mellan forskare och deltagare.

En stor del av den empiri som har samlats in har utgjorts av de praktikberättelser som deltagarna har skrivit individuellt eller gemensamt i arbetslagen. För att kunna skicka dessa till forskarna konstruerades ett digitalt system som deltagarna fick logga in i. Där fick de återigen ange samtycke till deltagande i forskning innan de skickade in sina reflektioner. Svaren som kom forskarna till del var helt anonymiserade. På så vis följde hanteringen av empirin det etiska regelverk som Vetenskapsrådet (2024) förordar.

Dessutom har forskare och deltagare mötts i olika samtal. De olika innehållsliga temana för samtalen utgick dels från forskningsfrågor som var nära relaterade till forskningsplanen, dels från fritidshemsrelaterade frågor som tangerade programmets syften. Samtycke till att samtalen användes som empiri gavs vid programstart och vid inspelningen av samtalet i zoomverktyget.

FriBi-deltagarna har även genomfört kartläggningar av sina elevgruppers kompensatoriska behov. Alla barn som ville delta i studien ombads att måla teckningar; en teckning på sin familj och sitt boende och en teckning som illustrerar det de gör på sin fria tid utanför skola och fritidshem. Efter att de hade målat sina teckningar pratade fritidshemslärarna med barnen, där de fick beskriva vad de hade målat med egna ord. Lärarna kunde i sin tur ställa följdfrågor till det barnen beskrev om sina livsomständigheter. Samtalen dokumenterades av lärarna. Efter att alla samtal hade dokumenterats gjorde arbetslagen och rektor tillsammans en gemensam sammanfattning av det barnen hade berättat. De gemensamma sammanfattningarna skickades till forskarlaget via ett lösenordsskyddat digitalt system.

Observationer i verksamheten har också genomförts, där en av forskarna följde ett fritidshems arbete med Minecraft Education. Forskaren genomförde även intervjuer med fritidshemspersonal och elever i årskurs 2 och 3 och för detta arbete genomfördes en specifik etikprövning.

RESULTAT FRÅN PROGRAMMET

I det följande kommer vi kortfattat att beskriva de studier som har resulterat i vetenskapliga artiklar. Merparten är publicerade, alternativt granskade och accepterade, men ännu inte publicerade. Dessutom har flera artikelmanus skickats in till tidskrifter, men ännu inte blivit granskade och accepterade för publikation. Ytterligare manus är påbörjade, men är vid programmets avslutande ännu inte färdiga att skickas in till tidskrifter. Dessa beskrivs inte nedan. I en annan skrift, utformad som en antologi, beskrivs både publicerad och pågående forskning samt de medverkande forskarnas reflektioner över innehållet mer utförligt.

Inledningsvis i programmet publicerades den vetenskapliga essän "Fritidshemmets bidrag till elevers måluppfyllelse: Ett omaka par eller en oreflekterad självklarhet?" (Gardesten & Ackesjö, 2024). Essän tar sin utgångspunkt i det motstånd som kan finnas mot att koppla fritidshemmets verksamhet till elevers måluppfyllelse. I detta motstånd kan det finnas relevant kritik om risker med att fritidshemmet endast värderas utifrån hur väl det kan öka elevernas skolämneskunskaper. Kritiken förstås därmed som en fråga om legitimitet, professionell identitet och rädsla för att fritidshemmets egenvärde ska gå förlorat. Men utifrån en bredare syn på måluppfyllelse, där sociala värdegrundsmål från läroplanens första kapitel inkluderas, blir kopplingen mer uppenbar och relevant att undersöka vidare. Därutöver bör det vara okontroversiellt att även reflektera över fritidshemmets potential att bidra till elevernas måluppfyllelse i skolämnen, i relation till de nationella mål som formuleras i styrdokumentet. Fokus bör då riktas mot de erfarenheter som elever i fritidshem redan gör och synliggöra de positiva effekter som det kan medföra även för elevernas måluppfyllelse i skolämnen.

Frågan som fritidshemspersonal bör ställa sig är alltså vad som kan förändras, förvaltas eller förädlas inom redan befintliga arbetssätt och traditioner i fritidshemmet, för att ytterligare bidra till elevernas utveckling och lärande.

I vissa fritidshem skulle sådana kollegiala reflektioner kunna resultera i ett omfattande förändringsarbete, medan andra fritidshem i stället kan behöva förädla och systematisera det som redan är på plats och till gagn för eleverna på olika vis. I essän synliggörs hur sådana utvecklingsinitiativ baseras på olika sätt att förstå lärande. Författarna argumenterar för att tidigare dominerande idéer om "det självstyrande barnet" – där pedagogens roll blir mer passivt övervakande – bör överges. I stället bör man betona hur aktiva och uppmärksamma fritidshemslärare kan inspirera, utmana och stimulera olika former av lärande (Gardesten & Ackesjö, 2024).

Artikeln "The goal in question: a proposed framework for understanding teacher collaboration/cooperation between interconnected practices" (Andersson & Wernholm, 2025) är en studie med ett tudelat syfte. Dels undersöks aspekter av samarbete och samverkan mellan grundskolan och fritidshemmet, dels föreslås hur ett ramverk kan utformas för att synliggöra hur olika aspekter påverkar samarbetet och samverkan mellan praktikerna.

I tidigare studier om fritidshemmets samverkan med den obligatoriska skolan lyfts exempelvis rektors centrala roll (Andersson, 2023; Wernholm, 2023) som en möjliggörande faktor för gemensam planering och samarbete. Försvårande faktorer för samarbete och samverkan rör fritidshemspersonalens hierarkiska positionering i relation till lärare i grundskolan, där bland annat resursarbete i skolans verksamhet, begränsat intresse för fritidshemsundervisning samt brist på planeringstid inom ramen för tjänsteplaneringen påverkar möjligheterna till samverkan (Perselli & Hörnell, 2019). Detta ligger i linje med forskning som har identifierat en maktobalans i relation till grundskolans lärare (Kjellsdotter & Erlandson, 2024).

Studien vägleds av följande forskningsfrågor:

1. Vilka faktorer kan identifieras som hinder för samarbete/samverkan mellan fritidshemmet och grundskolan?
2. Vilka faktorer kan identifieras som möjliggör samarbete/samverkan mellan fritidshemmet och grundskolan?
3. Hur kan de sammanlänkande processuella faktorerna för samarbete/samverkan åskådliggöras i ett ramverk?

Studiens tar sitt teoretiska avstamp i två organisationsforskares beskrivning av skillnader mellan samordning, samarbete och samverkan (Castañer & Oliveira, 2020). Det empiriska materialet består av individuella skriftliga praktikberättelser med fokus på kompletterande kompetenser. Utifrån de 137

praktikberättelserna, varav 99 från fritidshemslärare och 38 från skolledare, konstruerade författarna ett preliminärt ramverk, som presenterades vid ett utvecklingsseminarium där deltagarna gavs möjlighet att lämna synpunkter och ställa kritiska frågor. Feedbacken rörde främst tydligheten i centrala begrepp, exempelvis skillnaden mellan samarbete och samverkan samt behovet av fler praktiska exempel för att öka ramverkets relevans för pedagogisk praktik. Därefter genomfördes två fokusgruppsintervjuer (fyra med lärare, tre med skolledare), med båda forskarna närvarande, i syfte att ytterligare förfinas ramverket.

Resultatet belyser faktorer som hindrar och möjliggör samordning, samarbete och samverkan mellan grundskola och fritidshem. Två centrala hinder som identifierades var bristande samordning och ensidig målstyrning till förmån för grundskolan samt avsaknaden av ett gemensamt formulerat mål. De möjliggörande faktorerna handlar bland annat om förutsättningar för samordning, att erkänna och tillvarata varandras kompetenser under skoldagen samt att utveckla ett helhetsperspektiv på elevernas hela dag. Utifrån dessa resultat föreslås ett ramverk som kan fungera som ett verktyg för framtida forskning om liknande samarbets- och samverkansprocesser. Ramverket förklarar rörelsen från samordning till samverkan/samarbete. Det åskådliggör även hur arbetet följer en cykel från tidigare erfarenheter och resultat till resultatet från ett pågående samverkansarbete.

Genom en kvalitativ intervjustudie utforskades hur begreppet undervisningskvalitet, och processer för att säkra denna kvalitet inom ramen för fritidshemmet, begripliggörs av rektorer och biträdande rektorer inom FriBi-programmet. Utifrån denna studie publicerades två vetenskapliga artiklar. I artikeln "Principals' perspectives on quality teaching in school-age educare: Lateral quality and external assurance" (Smålander & Andersson, 2025) identifierades två huvudteman för rektorernas uppfattningar om undervisningskvalitet i fritidshem:

1. Undervisningskvalitet som kompletterar (och är bestämt av) skolorienterat innehåll, ofta genom resurs- och metodbaserade komplement
2. Undervisningskvalitet som kompletterande till skolorienterat innehåll (och bestämt av fritidspedagogiskt undervisningsinnehåll).

En central slutsats baserat på dessa teman är att undervisning i fritidshem, från skolledarnas perspektiv, betraktas som kvalitativ baserat på dess laterala egenskaper. Det handlar då om hur väl den kompletterar, kompenserar och

bidrar "från sidan", exempelvis hur den fritidspedagogiska undervisningen kan bidra till målsättningar som är formulerade inom ramen för grundskolans undervisning.

Resultatet kan ses i ljuset av tidigare studier som har påvisat svårigheter vad gäller bedömning, utvärdering och kvalitetsstyrning av fritidshemmets verksamhet. Utifrån skolledarnivån skulle detta kunna indikera en ytterligare förskjutning mot en mer mål- och resultatorienterad förståelse av kvalitets-säkring i relation till fritidshemmets undervisning genom extern säkring inom ramen för grundskolans verksamhet – även om undervisningskvaliteten härrör lateralt från fritidshemmet.

I den andra artikeln, "Are we making sense? The logics and (il)logics of principals' organizing towards quality assurance in school-age educare" (Andersson & Borg, 2026), fördjupades fokuset på rektorernas och de biträdande rektorernas begripliggörande av, och organisering för, kvalitetssäkring av undervisningskvalitet i fritidshemmet. Analysen visade på tre nivåer av begripliggörande/icke-begripliggörande hos skolledarna:

1. I likhet med resultaten från föregående artikel är kvalitetssäkringen som mest möjlig att begripliggöra när den är nära undervisningspraktiken och dess aktörer i fritidshemmet samt när den är kopplad till skolans bredare kvalitetssystem. Exempel på detta är fritidshemslärares dagliga utvärdering av verksamheten, resultat från barnintervjuer eller samverkan där fritidshemmets undervisning bidrar indirekt till måloppfyllelse i relation till grundskolans målsättningar.
2. Kvalitetssäkring som praktik upplevs däremot som obegriplig i relation till mer kvantitativa aspekter av kvalitetsarbetet, såsom mätbarhet med avseende på kvalitetsindikatorer, brist på uppnåendemål eller i relation till uppfattningar om fritidshemmets organisatoriska och pedagogiska kultur. Det saknas med andra ord indikatorer för resultat-kvalitet i fritidshemmets verksamhet i jämförelse med grundskolans målsättningar – vilket en del av rektorerna upplever som obegripligt i relation till kvalitetssäkring.
3. I stället för begripliggörande i positiv mening, eller direkt obegripliggörande, uttryckte vissa rektorer att det fanns aspekter av kvalitetssäkring som snarare kunde tillskrivas en "nonsens-stämpel". Det handlade ofta om processer där externt konstruerade enkäter (ofta från huvudman) genomfördes (eller ignorerades) i relation till fritidshemmets praktik, med vetskapen om att de inte mäter vad de avser att mäta i termer av undervisningskvalitet. Resultatet visar att skolledarna spelar en viktig roll i att begripliggöra och forma hur kvalitetssäkring av undervisningskvalitet i fritidshemmet organiseras. Men det påvisar också en påtaglig risk för stora variationer i hur dessa processer utförs både lokalt och nationellt.

Artikeln "Challenging the discourse on children's screen time: School-age educators' analyses of children's out-of-school use of digital technologies" (Wernholm, 2025) syftar till att utforska hur olika diskurser om barns användning av digital teknik utanför skolan kan påverka den pedagogiska praktiken i fritidshemmet. Det empiriska materialet består av fritidshemslärares och

skolledares skriftliga analyser av 5 933 barnteckningar, där barnen avbildade sina familjer och fritidsaktiviteter.

Följande forskningsfråga guidar studien: Vilka diskurser om barns användning av digital teknik utanför skolan framträder i fritidshemslärares och skolledares analyser av barns teckningar, och hur kan dessa diskurser påverka deras pedagogiska praktik? Denna fråga är särskilt relevant, eftersom fritidshemmets uppdrag är att komplettera grundskolans verksamhet, kompensera för elevers livsomständigheter samt erbjuda en meningsfull fritid utifrån elevers intressen och behov. Det innebär att fritidshemslärare behöver ha kunskap om hur barn använder digital teknik i hemmet och på fritiden, för att kunna arbeta med digitala verktyg på ett pedagogiskt och meningsfullt sätt.

Tidigare forskning visar att lärares föreställningar om digital teknik har stor betydelse för hur tekniken används i verksamheten (Elvstrand m.fl., 2023; Kjällander m.fl., 2021; Wernholm, 2022). Om digital teknik upplevs som distraherande eller skadlig tenderar den att exkluderas, medan en syn på tekniken som ett verktyg för lärande och delaktighet öppnar upp för integrering som stärker barns möjligheter att utveckla digital kompetens (Elvstrand m.fl., 2023; Wernholm, 2022). Studien utgår från en socialkonstruktionistisk teori, som innebär att vår verklighet och kunskap inte är givna, utan skapas genom socialt samspel, språk och kultur (Burr, 1995). Den franske filosofen och idéhistorikern Michel Foucaults angreppssätt har använts som analytiskt ramverk genom centrala begrepp som makt, subjekt och styrning (Foucault, 1971/1993, 1982).

Det empiriska materialet är konstruerat i en specifik svensk kontext, där den offentliga debatten i hög grad fokuserar på de negativa konsekvenserna av skärmtid och en begränsad användning av digital teknik i förskola och de tidiga skolåren.

I analysen identifieras tre dominerande diskurser:

- diskursen om skärmtid
- diskursen om en digital barndom
- diskursen om barns lek.

Resultaten utmanar den rådande samhällsdiskursen om skärmtid och digital barndom genom att synliggöra mångfalden i barns deltagande i digitala

miljöer och deras varierade tillgång till digital teknik. Slutsatsen är att fritidshemslärare behöver utveckla en mer nyanserad förståelse av hur dagens barn interagerar med digital teknik i sin vardag utanför skolan. Detta innebär att lägga åt sidan vuxencentrerade antaganden och i stället lyfta fram barns röster, särskilt deras tolkningar av vad det innebär att vara ett lekande barn i en digital tid.

I artikeln "Pictures of childhoods – the construction of contemporary childhoods through children's drawings and conversations" (Ackesjö, 2026) undersöks vilka samtida barndomar som framträder i lärolagens sammanställningar av 5 933 barnteckningar och 4 682 samtal med barnen på deras fritidshem. Analysen av lärarnas sammanställningar utgår från ett barndoms-sociologiskt fokus på barns agens, strukturella villkor, platsens betydelse och samhällsliga styrningspraktiker. Fyra konstruktioner av barndom identifieras:

- Den *schemalagda barndomen* konstrueras främst i resursstarka områden. Barnen deltar i många organiserade aktiviteter som möjliggörs av föräldrarnas ekonomiska och sociala kapital. Samtidigt skapar detta stress, tidsbrist och brist på återhämtning. Barndomen präglas av samhällsliga normer om det aktiva och presterande barnet samt om produktivitet och optimering av tid, vilket också speglar samtida ideal.
- Den *isolerade barndomen* konstrueras framför allt i glesbygd. Barn växer upp nära natur och familj, men brist på infrastruktur, långa avstånd och få fritidsmöjligheter leder till social begränsning. Här blir platsen en avgörande faktor som minskar barns handlingsutrymme. Politiska beslut om resurser, kollektivtrafik och lokal service skapar platsbaserade skillnader som påverkar barns vardagsliv.
- Den *digitala barndomen* konstrueras överallt, men fyller olika funktioner på olika platser. I resursstarka områden, där fritiden kan vara starkt strukturerad, fungerar digitala medier som avkoppling och som relationsupprätthållande verktyg. I socioekonomiskt utsatta områden utgör digitala miljöer en ersättning för avsaknad av fritidsaktiviteter och ett sätt att skapa ett privat utrymme i trångbudda hem. Den digitala platsen blir därmed en central arena för gemenskap, agens och identitetsskapande oavsett var man bor.

- Den *beskurna barndomen* konstrueras främst i socioekonomiskt utsatta områden. Barnen beskriver trångboddhet, ekonomisk knapphet, otrygga familjesituationer och begränsad tillgång till aktiviteter. Många vill stanna kvar i fritidshemmet efter skolan, eftersom hemmet inte erbjuder samma sociala möjligheter eller materiella resurser. Barndomen formas av strukturella faktorer som fattigdom, segregation och politiska beslut om resursfördelning, vilket skapar en brist på välfärdsinfrastruktur. Barns aktörskap begränsas av villkor som ligger helt utanför deras kontroll.

Artikeln visar sammantaget hur barndom inte är enhetlig, utan formas i skärningspunkten mellan barns agens och ojämlika materiella, spatials och politiska villkor. Variationen mellan de fyra barndomarna speglar hur ojämlikhet, segregation och ojämna välfärdsutveckling påverkar barns möjligheter till delaktighet, gemenskap och utveckling. Klyftorna i Sverige i dag skapar nya former av ojämlikhet i barns möjligheter till delaktighet, fritid och trygghet. Samtidigt framträder digitala miljöer som en gemensam arena där barns agens både kan begränsas och stärkas.

I slutet av programmet formulerades den vetenskapliga artikeln "Att balansera utbildningens syften: Kompletterande fritidspedagogisk undervisning" (Ackesjö & Wernholm, 2026). I artikeln analyseras fritidshems- lärares och skolledares skriftliga reflektioner utifrån utbildningsforskaren Gert Biestas ramverk (ex. Biesta, 2009) över utbildningens samhällsliga funktioner: socialisering, subjektifiering och kvalificering. Intresset riktas mot hur dessa framträder i beskrivningarna av fritidspedagogisk undervisning. Resultaten visar att fritidspedagogisk undervisning rymmer en komplexitet, där alla tre funktionerna samexisterar och förstärker varandra:

- Fritidshemmets verkar ha särskilda möjligheter att iscensätta subjektifieringsprocesser, det vill säga att låta elever utvecklas som självständiga och ansvarstagande individer. Fritidshems- lärare möter eleverna under hela dagen och i varierade situationer, vilket skapar förutsättningar att se varje elev som unik och stödja elevens självkänsla, initiativförmåga och agens.

- Fritidshemsverksamheten erbjuder även socialiseringsprocesser i form av trygga sociala miljöer, där elever tränar samarbete, empati, kommunikation och demokratiska värden. Lärarnas aktiva närvaro och relationsarbete framstår som centrala faktorer för att skapa inkluderande gemenskaper och för att elever ska kunna utveckla ansvarstagande och förstå kollektivets normer.
- Fritidshemmets undervisning, med dess praktiska, kreativa och erfarenhetsbaserade karaktär, kvalificerar även eleverna. De utvecklar språk, begreppsförståelse och viktiga mjuka förmågor såsom uthållighet, ledarskap och självreglering. Genom att erbjuda rika erfarenheter, exempelvis utflykter eller praktiska aktiviteter, får eleverna bredare referensramar som stärker deras lärande även i skolans ämnen.

Studien visar sammantaget att fritidshemmet har potential att bidra till elevers utveckling och lärande, både direkt och indirekt, genom att stärka elevernas akademiska och personliga utvecklingsprocesser. Resultaten i artikeln visar inga tendenser till att fritidshemmet skulle dras in i en skolifierad diskurs präglad av mätbarhet. Tvärtom framträder en verksamhet som upprätthåller balans mellan Biestas tre funktioner för utbildning, som värnar de socialpedagogiska dimensionerna och som inte låter sig mätas.

HUR KAN FRITIDSHEMMET BIDRA TILL ELEVERS MÅLUPPFYLLELSE – OCH VAD KRÄVS?

Inför programstart formulerades tre forskningsfrågor. Nedan presenteras de svar på dessa frågor som vi bedömer som särskilt centrala. Vår förhoppning är att resultaten ska ses som viktiga bidrag att beakta inom ramen för fortsatt gemensam reflektion och utveckling av fritidshemmets verksamhet.

Den första forskningsfrågan handlade om deltagarnas erfarenheter av det kompletterande och det kompensatoriska arbetet. I forskargruppen har vi i dialog med deltagarna bidragit med förståelse av dessa två uppdrag samt för hur fritidshemspersonalen skulle kunna utveckla sitt arbete i dessa avseenden. Denna forskningsfråga studerades inledningsvis genom en undersökning av hur fritidshemslärare och klasslärare kan komplettera varandra på

olika vis. Ett konceptuellt ramverk skapades (Andersson & Wernholm, 2025), som dels kan ge en bild av hur olika personalgrupper relaterar till varandra på den enskilda skolan, dels kan bidra till att identifiera vad som krävs för att utveckla en fungerande samverkan mellan fritidshemslärare och klasslärare. Temat är alltså relevant för både lärare och skolledning. Förutom ramverket vill vi även nämna värdet av att inkludera fritidshemslärare i råd och möten då elevers skolförutsättningar och villkor är på agendan. Dessa lärare kan ofta tillföra nyanserade insikter om elevernas tillvaro under den sammanhållna skoldagen (jfr Wernholm, 2023).

Vissa resultat från programmet som handlar om det kompletterade uppdraget kan kopplas till själva innehållsfrågan, det vill säga till den didaktiska vad-frågan. Fritidshemmet kan alltså komplettera den obligatoriska skolan genom att fokusera visst innehåll på ett sätt som skolan kanske inte alltid har möjlighet till. Flera fritidshem i FriBi inspirerades exempelvis av en modell för mjuka förmågor, det vill säga för det som i internationell forskningslitteratur benämns *soft skills* (Ackesjö m.fl., 2025). Ett medvetet och systematiskt arbete med elevernas mjuka förmågor kan få direkta effekter på deras sociala färdigheter, men även indirekta effekter på elevernas lärande i skolan (Levin, 2013; Smålander & Andersson, 2025). Vidare, i det som gäller innehållsfrågan, kan fritidshemmet dessutom ha särskilda möjligheter att jobba med digitala verktyg som kan komplettera skolans mer teoretiska arbetssätt. Det kan dels bidra till ett erkännande av de erfarenheter eleverna gör utanför skolmiljön (Wernholm, 2025), dels vidareutveckla viktiga aspekter av digital kompetens som många unga saknar idag (Fraillon, 2025). Det krävs dock en medvetenhet från fritidshemspersonalen, en nyfikenhet och ett intresse av att på ett ansvarsfullt vis undersöka och använda olika former av digital teknik tillsammans med eleverna.

Digitala verktyg kan, förutom att ses som en innehållsfråga, även uppfattas som ett redskap eller en metod som skulle kunna ingå i den fritidspedagogiska verktygslådan. Lärare behöver reflektera över hur digitala verktyg används, och till vad. Fritidshemmets kompletterande uppdrag associeras ofta till vissa metoder och vissa svar på hur-frågan (hur eleverna lär sig). Tidigare forskning har ofta beskrivit detta i termer av grupporienterade och deltagarbaserade aktiviteter baserade på elevernas intresse och erfarenheter. FriBi har på olika vis bekräftat värdet av sådana fritidspedagogiska metoder.

Ett resultat att lyfta fram i sammanhanget är potentialen i att utveckla *abduktiva undervisningsformer* som en del av hur fritidshemmet kan komplettera med en viss sorts undervisning. Det handlar då om en mer långsiktig tematisk undervisningsform, där lärare i fritidshem formulerar inledande intentioner på ett sätt som även möjliggör en bearbetning av de oväntade upptäckter som eleverna kan göra under olika aktiviteter. Fritidshemslärarna får en central betydelse genom att svara på elevernas nyfikenhet, men också genom att löpande formulera (reviderade) undervisningsintentioner före och efter olika aktiviteter, inom ramen för ett visst tema. Detta sätt att förstå fritidspedagogisk undervisning innefattar alltså långsiktiga processer, där lärare hjälper elever att koppla erfarenheter till principiella kunskaper.

FriBi-programmet har även innefattat perspektiv på den didaktiska varförfrågan, exempelvis genom att deltagarnas praktikberättelser stundtals har tangerat den övergripande frågan om fritidshemmets funktion i utbildningslandskapet. Biesta har i flera texter (ex. Biesta, 2009) visat hur utbildning inte ensidigt kan rikta in sig på att forma elever till användbar framtida arbetskraft, men inte heller på att forma framtida gruppvarer som okritiskt följer aktuella kollektiva fenomen. Preliminära analyser av empiri från FriBi indikerar i detta sammanhang att fritidshemmets kompletterande bidrag skulle kunna innefatta viktiga inslag av "subjektifiering", där eleven kan bli sedd som en unik person med potential för självständigt tänkande och ansvarstagande (Ackesjö & Wernholm, 2026).

Förutom det kompletterande uppdraget innefattade den första forskningsfrågan även ett intresse för det kompensatoriska arbetet. Här har FriBi synliggjort möjligheter med att fritidshemmet vänder sig utåt mot externa aktörer såsom föreningar och organisationer för att identifiera samverkansmöjligheter eller att exempelvis planera för utflykter som ger eleverna erfarenheter som de i övrigt kan sakna.

Ett centralt resultat handlar om hur det kompensatoriska arbetet måste grundas på villkor och behov hos aktuell barngrupp. Preliminära resultat från FriBi ger översiktliga bilder av olika barndomar för olika elevgrupper och dessa bilder kan stimulera ytterligare reflektion över hur man på olika vis kan arbeta kompensatoriskt (Ackesjö, 2026).

Programmet har även innefattat konkreta verktyg för lokal inventering av villkor och behov. Deltagarna inom FriBi var generellt inspirerade av de barnsamtal och barnteckningar som genomfördes under programmet, inom ramen för en inventering på deras respektive fritidshem. Ett intressant fynd var att barnsamtalen visade sig kunna fylla två funktioner. Dels uppfattade

lärarna att dessa samtal ofta var väl fungerande verktyg för att få en bild av vad det kompensatoriska arbetet framöver skulle behöva fokusera. Dels, och kanske viktigast, upplevde många lärare att dessa barnsamtal inte endast var "ett verktyg för inventering", utan i första hand ett typexempel på en värdefull kompensatorisk insats i sin egen rätt. Många elever var ovana att bli lyssnade på, att få prata till punkt och att få kommunicera med en vuxen som verkade nyfiken och intresserad.

Två ytterligare slutsatser blev möjliga att göra i detta sammanhang:

- Det krävs gemensam reflektion och omdöme för att genomföra olika inventeringar på ett klokt vis, särskilt för att analysera och föreslå kompensatoriska insatser. Bland annat kan olikheter inom barngruppen behöva beaktas.
- Eftersom både elever och personal tillkommer och lämnar fritidshemmet över tid riskerar den senaste inventeringen dels att snabbt bli inaktuell, dels att vara okänd för nyanställda medarbetare. Därför behöver sådana inventeringar ske löpande utifrån en systematik.

I den andra forskningsfrågan riktades nyfikenheten mot visioner av fritidshemmets bidrag till elevers utveckling och lärande. Sådana visioner kan utvecklas till styrande idéer för fritidshemmet (Vart ska vi?), men även bidra till gemensamma arbetssätt (Hur gör vi?) och till en gemensam identitet (Vilka är vi?) (Larsson & Löwstedt, 2023). Här framträder en tydlig bild: visioner för fritidshemsverksamheten är både nödvändiga och i många fall frånvarande. Under programmets gång har vi frågat FriBi-deltagarna om de har några gemensamma visioner för fritidshemmets verksamhet. Svaren har varit svävande och vi har förstått att även om en gemensam vision finns, är den alltför otydlig för att kunna vägleda arbetet. I de fall visioner saknas eller förblir otydliga riskerar både personal och elever att lämnas utan en gemensam riktning.

I de praktikberättelser som har samlats in framkommer dock att fritidshemmet bär på en uppsättning pedagogiska möjligheter att komplettera och fördjupa skolans samlade uppdrag. Enligt skolledarna i programmet handlar det inte om att göra fritidshemmet mer likt skolan, utan snarare av att stärka den fritidspedagogiska kärnan. Det handlar om att värna och vidareutveckla deltagarorienterade arbetssätt, att bygga vidare på elevernas erfarenheter och intressen och att låta fritidshemmet vara en miljö där barn ges

utrymme att utforska, samarbeta, pröva, misslyckas och växa. Här lyfts särskilt fritidshemmets potential att stärka elevernas sociala förmågor och andra mjuka kompetenser, något som också hjälper dem i skolans undervisning.

Trots dessa rika möjligheter saknas ofta uttalade och gemensamma visioner i fritidshemmen. Avsaknaden av visioner riskerar att få verksamheten att reduceras till rutin och fritidshemspersonalens arbete till ett "marionettarbete", där de snarare följer yttre krav än utvecklar sin egen professionella riktning. När visioner saknas blir samverkan svårare, roller otydliga och fritidshemmets särart riskerar att försvagas. En verksamhet utan vision tenderar att styras av tillfälligheter, personalbyten eller organisatoriska ramar snarare än av ett medvetet och hållbart pedagogiskt uppdrag.

Mot denna bakgrund framträder en viktig slutsats: fritidshemmet behöver visioner som både tar sin utgångspunkt i fritidspedagogikens traditioner och som blickar framåt mot verksamhetens möjligheter. En sådan vision behöver inte vara en abstrakt framtidsbild – den kan lika gärna vara ett gemensamt formulerat ställningstagande om varför fritidshemmet finns, vad det ska bidra med och hur det kompletterar och kompenserar på sätt som är meningsfulla för barnen. Visionen behöver vara lokalt förankrad, byggd på professionell reflektion och nära kopplad till barngruppens villkor. Den behöver också vara levande; något som personalen återkommer till, omformulerar vid behov och använder för att hålla kursen när verksamheten förändras.

Det är först när fritidshemmets möjligheter kopplas samman med en tydlig vision som verksamheten fullt ut kan utvecklas. Visionen blir då en kraft som binder samman personalens kompetenser, barns erfarenheter och skolans övergripande mål. Den skapar förutsättningar för att fritidshemmet ska vara en plats där barn får vara hela människor – socialt, emotionellt, kreativt och intellektuellt. Och den gör det möjligt för fritidshemspersonalen att utöva sitt yrke som intellektuella professionella med omdöme, nyfikenhet, reflektion och ansvar.

Den sista forskningsfrågan handlade om vilka villkor och förutsättningar framstår som särskilt viktiga för fritidshemmets kvalitet och bidrag till elevers utveckling och lärande. Inledningsvis kan den frågan diskuteras genom en fördjupad reflektion över begreppet kvalitet i relation till fritidshemmets verksamhet. Ett "villkor" som bör beaktas blir då om kvaliteten utvecklas och bedöms lokalt, nära verksamheten och i dialog med de professionellas erfarenheter. Detta verkar rimligt och begripligt, enligt de rektorer som har intervjuats inom ramen för FriBi (Andersson & Borg, 2026).

Kvalitetssäkringssystem som inte tillräckligt beaktar fritidshemmets särart är dock oanvändbara och externa initiativ att mäta kvalitet genom abstrakta enkätfrågor uppfattas som rent nonsens. Richard Andersson och Malin Borgs studie (2026) väcker samtidigt frågor om hur lokala kvalitetsbedömningar i enskilda fritidshem kan utformas på ett sätt som undviker bristande likvärdighet på en nationell nivå.

FriBi har sammantaget stimulerat olika utvecklingsinitiativ hos de medverkande fritidshemmen. I många fall har olika dokument eller mallar skapats lokalt, för att på så vis synliggöra det som görs eller ska göras. Om sådana redskap blir använda och uppfattas som legitima, kan de bland annat bidra till ett viktigt erkännande av fritidshemspersonalen och det arbete som sker i fritidshemmen. En empirisk analys av deltagarnas praktikberättelser visar även att sådana lokala dokument och modeller kan samla personalgruppen runt en gemensam bild av uppdraget (Gardesten & Andersson, kommande). Detta beskrivs som efterlängtad, då fritidshemspersonal inte alltid har gemensamma utgångspunkter eller likartade förkunskaper.

Detta tangerar temat om olika roller som fritidshemspersonal tar eller blir tilldelade under lektionstid. Forskningsinsatsen inom FriBi har inte bara synliggjort hierarkier som kan försvåra fungerande samverkan, utan även problematiserat olika roller som kan förekomma hos fritidshemslärare. Deltagarna har beskrivit erfarenheter av att vara mer eller mindre delaktiga i och mer eller mindre tillfrågade om arbetet under skolans lektioner. Vissa erfarenheter verkar dock kunna synliggöra en mer utvecklad samverkansform, där fritidshemslärare och klasslärare medvetet använder varandras kompetenser utifrån gemensamma utgångspunkter, med fokus på elevernas utveckling och lärande.

Med tanke på forskningsfråga tre kan ett avslutande "villkor" handla om fritidshemsläraren som förebild och personlighet; hur fritidshemmet kan bli viktigt för elevernas identifikationsprocesser – då särskilt viktigt för vissa elever. Eleverna har mycket att vinna på fritidshemspersonal som inte endast reflekterar över innehåll och metoder i fritidshemmet, utan även över vilka förhållningssätt de har och hur de som ansvarstagande vuxna kan inspirera och modellera värderingar och beteenden i vardagen.

SLUTSATSER OCH LÄRDOMAR SOM KAN DRAS

Utifrån lärdomar beskrivna i denna antologis olika kapitel, tillsammans med resultat från de vetenskapliga studier som vi har publicerat och kommer att publicera inom ramen för FriBi, kan vissa slutsatser dras. För att fritidshemmet ska kunna utgöra en tydlig och verksam del av elevernas kunskapsutveckling och välbefinnande krävs att några centrala aspekter är på plats. Dessa aspekter är viktiga både för att stärka elevers möjligheter att lyckas och för att utveckla och kvalitetssäkra fritidshemmets praktik.

1. EN GEMENSAM UPPDRAGSFÖRSTÅELSE OCH VISION

All skolpersonal behöver dela en gemensam syn på och förståelse av fritidshemmets uppdrag, syfte och riktning.

Uppdragsförståelsen bör vara förankrad i både styrdokument och i de lokala villkoren.

Uppdragsförståelsen, och den gemensamma visionen, bör vägleda de beslut, didaktiska val och prioriteringar som görs i verksamheten.

2. TYDLIG SAMORDNING AV KOMPETENSER MELLAN FRITIDSHEM OCH SKOLA

Olika professioners kunskaper och kompetenser måste tas tillvara och integreras för att skapa en helhet för eleven.

Den arbetsfördelning som görs bör vara kompetensbaserad: Rätt kompetens bör användas till rätt uppdrag.

Strukturer för samplanering, kommunikation och återkoppling behöver etableras och prioriteras.

3. IDENTIFIERADE OCH DEFINIERADE ROLLER

Fritidshemslärarnas olika roller, både de man intar och tilldelas under en skoldag, bör analyseras, diskuteras och behovsprövas.

Ansvarsfördelning, förväntningar och gränsdragningar mellan olika lärarroller bör tydliggöras.

4. FRITIDSPEDAGOGISK UNDERVISNING MED TYDLIGA INTENTIONER

Den fritidspedagogiska undervisningen behöver formulerade mål och avsikter.

Den fritidspedagogiska undervisningen bör aktivt stödja elevernas delaktighet, relationer och läroprocesser.

Efter undervisningen behövs reflektion och analys av progression och re-

sultat görs innan nästa steg planeras.

5. REGELBUNDEN KARTLÄGGNING AV ELEVGRUPPENS BEHOV OCH FÖRUTSÄTTNINGAR

Fritidshemmet måste arbeta systematiskt med exempelvis kartläggningar för att förstå elevernas villkor, intressen, utmaningar och livsomständigheternas dynamik.

Analysen av kartläggningarna bör omfatta både individ- och gruppnivå.

Analyserna bör användas som grund för både det kompletterande och det kompensatoriska uppdraget för att stärka alla elevers möjligheter att lyckas i undervisning och aktiviteter.

6. FRITIDSHEMSLÄRARE SOM MEDVETNA OCH AKTIVA FÖREBILDER

Fritidshemmet är en social arena där vuxnas agerande påverkar elevernas värderingar, självbild och utveckling.

Fritidshemslärare behöver därför kontinuerligt reflektera över sitt ledarskap, sina normer, sina interaktioner med eleverna och sitt förhållningssätt till både elever och deras lärande.

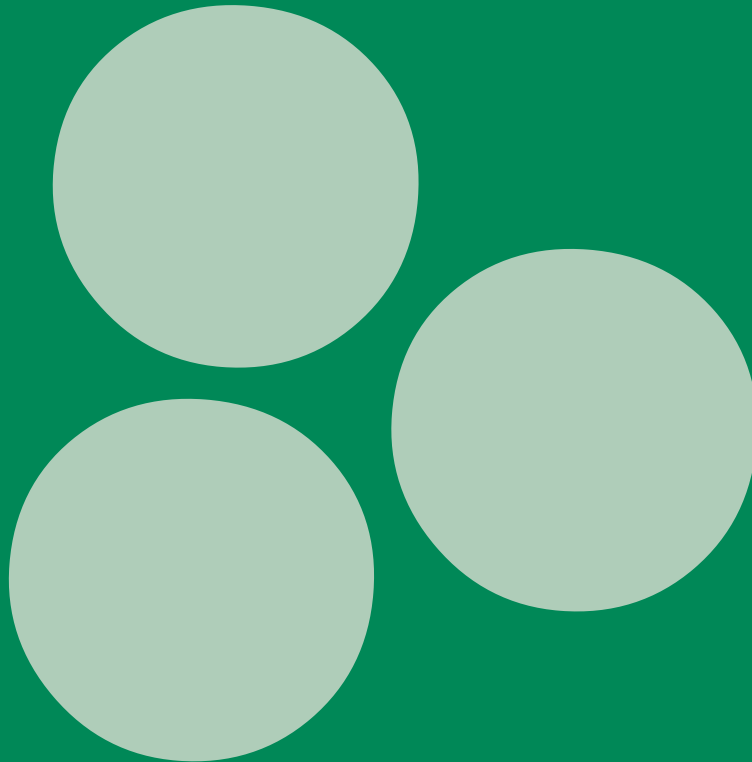
Genom att agera som medvetna förebilder kan personalen bidra till elevers motivationsutveckling, trygghet, ansvarstagande och lärande.

Att fortsätta reflektera, granska, analysera och diskutera den fritidspedagogiska verksamheten är avgörande för att säkerställa både kvalitet och att rätt kompetenser används på rätt plats. Genom ett kontinuerligt och kollegialt utforskande skapas förutsättningar för att utveckla en verksamhet som både kompletterar och stärker skolans uppdrag samt kompenserar för elevernas livsomständigheter. På så sätt kan fritidshemmet bidra till att alla elever ges de bästa möjligheterna till fortsatt utveckling och lärande.

Avsnitt 3:

LÄRDOMAR AV FOU- PROGRAMMET

...





RESULTAT I FORM AV DE MEDVERKANDES UTVECKLINGSARTIKLAR



Andreas Jacobsson, process- och projektledare, Ifous

I denna samling artiklar undersöker erfarna pedagoger och skolledare fritidshemmets avgörande roll för elevernas utveckling. I både Stina Angrés samt Anders Wänströms och Helena Fahléns artiklar betonas vikten av strukturerad samverkan och ett aktivt ledarskap för att nå ökad måluppfyllelse.

Frågor om elevernas delaktighet, välmående och framtidstro står i centrum för Simon Månssons och Barbro Bergendahls artikel, som bland annat lyfter fram pedagogens närvaro som fundamentet för trygghet. Vidare utforskar Rebecka Nilsson och Salih Cesmeli hur strukturerade dialoger kan stärka elevers reella inflytande i vardagen. Det kompensatoriska uppdraget i form av språkutveckling i fritidshemmet fördjupar sig kollegorna Robin Hellqvist, Tina Lannbjer, Hanna Ringstad och Sean Whittaker i, medan Lena Norman visar hur anpassade lärmiljöer och rutiner är avgörande för att elever med funktionsnedsättning ska kunna bygga varaktiga kamratrelationer.

Tillsammans ger artiklarna en bild av fritidshemmets potential för elevers måluppfyllelse. Artiklarna publiceras under hösten 2026.

LINKÖPINGS KOMMUN

Lena Norman, lärare i fritidshem, anpassad skola:

Elever i anpassad grundskola har ofta långt till skolan, vilket begränsar deras sociala nätverk i närområdet. På grund av nedsatt föreställningsförmåga behöver de extra stöd för att hitta aktiviteter och bygga vänskapsband. Studien undersöker hur skola och fritidshem kan samverka om detta kompensatoriska uppdrag. Genom intervjuer med lärare och observationer i den egna verksamheten belyses hur rutiner och strukturer främjar kamratrelationer. Fokus ligger på hur planerad fritidsverksamhet, raster och samverkan mellan professioner ger eleverna förutsättningar att både skapa och behålla sociala kontakter samt utforska nya intressen.

Anders Wänström, rektor

Helena Fahlén, utvecklingslärare:

Syftet med den här artikeln är att undersöka och belysa samverkan mellan skola och fritidshem på Folkungaskolan. I syfte att utveckla och förädla befintliga strukturer och arbetssätt fokuserar studien särskilt på hur personalen uppfattar samverkans betydelse för att stärka elevernas trygghet, trivsel och utveckling samt att tydliggöra fritidshemmets kompensatoriska uppdrag i skolmiljön.

Vi har valt att använda oss av en kvantitativ analysmetod genom intervjuer och enkät.

Resultatet visar att samverkan har en stark koppling till elevernas trygghet och trivsel på Folkungaskolan. "Samverkan gynnar elevernas utveckling genom att säkerställa att personalen arbetar mot gemensamma mål och upprätthåller en enhetlig pedagogisk linje", säger en av lärarna i en enkät.

STOCKHOLMS STAD

Stina Angre, rektor

Studien undersöker hur fritidshemmets kompletterande uppdrag, i samverkan med skolan, kan bidra till ökad måluppfyllelse. Resultaten visar att skolledningens ledarskap är avgörande för att skapa strukturer, tid och legitimitet för samverkan, men pekar även på behovet av ett mer aktivt pedagogiskt ledarskap. Brist på gemensam planeringstid begränsar samverkan, medan

gemensam grovplanering stärker kontinuitet. Relationer, gruppdynamik och otydliga hierarkier påverkar samarbetet. Strukturerad pedagogisk kommunikation och fungerande samverkan bidrar till en helhet i elevernas skoldag och stärker lärandet.

Simon Månsson, biträdande rektor

Barbro Bergendahl, förstelärare fritidshem

Studien belyser hur pedagoger uppfattar begreppen trygghet, självkänsla och framtidstro hos elever i fritidshemmet. Trygghet förstås främst genom sina förutsättningar: kamratskap, tillhörighet, positiva relationer och närvarande, bekräftande vuxna. Tecken på trygghet är att elever vågar vara sig själva, ta initiativ och be om hjälp. Självkänsla kopplas till mod att prova nytt, misslyckas och känna stolthet över sin förmåga. Framtidstro ses som en följd av trygghet och självkänsla och uttrycks genom drömmar, motivation och vilja att fortsätta utvecklas. Pedagogens aktiva och medvetna närvaro är avgörande.

Rebecka Nilsson, utvecklingslärare i fritidshem

Salih Cesmeli, lärare i fritidshem

Studien undersöker hur strukturerade dialoger i fritidshemmet kan stärka elevers delaktighet och inflytande. Resultaten visar att elever upplever valfrihet i vardagen, främst genom att välja aktiviteter och kamrater, men det reella inflytandet över verksamhetens planering varierar med ålder. Yngre elever har svårare att se hur deras förslag påverkar verksamheten, medan äldre elever beskriver konkreta exempel på inflytande. Bristande återkoppling framstår som ett hinder för meningsfull delaktighet. Dialogerna upplevs som positiva och relationsskapande, men deras syfte som inflytandeverktyg är otydligt för eleverna.

Robin Hellqvist, Tina Lannbjer, Hanna Ringstad och Sean Whittaker, lärare i fritidshem

Språkutveckling är avgörande för elevers möjligheter till lärande, delaktighet och framtida studier. Samtidigt vet vi att barns språkliga förutsättningar skiljer sig åt beroende på exempelvis socioekonomisk bakgrund, flerspråkighet och tillgång till språkligt stimulerande miljöer.

Studien syftar till att öka kunskapen om fritidshemmets kompensatoriska uppdrag genom att undersöka hur pedagoger uppfattar språkutvecklande arbetssätt. Resultaten visar att samtalet är det mest centrala verktyget, både

i vardagliga situationer och i planerade aktiviteter. Pedagogerna beskriver en ökad medvetenhet om språkets betydelse, men också behov av mer kunskap, gemensamma strukturer och progression. Samverkan med skolan och en tydlig organisation framträder som viktiga förutsättningar för att fritidshemmet ska kunna arbeta långsiktigt och kompensatoriskt med elevers språkutveckling.

FRITIDSCHEMMETS SÄRART I PRAKTIKEN – IFOUS ANALYS



Andreas Jacobsson, process- och projektledare, Ifous

Detta kapitel undersöker hur fyra kommuner – Linköping, Skurup, Stockholm och Örebro – beskriver att de har tagit sig an uppdraget att stärka fritidshemmets kompensatoriska och kompletterade uppdrag genom att medverka i FoU-programmet Fritidshemmets bidrag till elevers måluppfyllnad (FriBi) 2023–2026. Kapitlet kommer även till viss del att spegla huvudmännens beskrivna resultat i relation till forskarnas beskrivningar i avsnitt 2.

Inför starten av Ifousprogrammet FriBi var programmets styrgrupp enig om att det som försiggår i fritidshemmet antas kunna bidra till elevers måluppfyllnad, men hur och på vilket sätt? Och hur kan det ske utan att endast "följa John" med skolan?

Syftet med FoU-programmet har varit att öka kunskapen om fritidshemmets kompletterande och kompensatoriska uppdrag och att undersöka vad uppdragen kan innebära i praktiken. Genom att studera de medverkande kommunernas motiv till medverkan och deras resultat framträder en tydlig bild av en förflyttning mot en medveten och reflekterande yrkeskår, som samtidigt fortsätter att brottas med strukturella utmaningar.

Ett tydligt mönster i de fyra huvudmannakapitlen är en önskan om ökad legitimitet och ett professionellt språk. Samtidigt finns det skillnader beroende på tidigare erfarenheter och lokal kontext. I Skurup beskrivs en initial rädsla för att medverkan skulle innebära att fritidshemmet skulle närma sig en "Skola 2.0". Här har medverkan inriktats på att bygga tillit till, och vikten av att äga, sin egen undervisning. Linköping klev in i programmet med en FoU-mognad, då de redan hade deltagit i ett tidigare FoU-program i Ifous regi med fritidshemmet i fokus (FriPu). Deras motiv var inte främst att spetsa

till fritidshemmets undervisning, utan snarare att fördjupa kunskapen om att analysera undervisningens effekter. De ville gå från att konstatera vad vi gör till att förstå vad barnen lär sig, då vi gör. För Örebro och Stockholm var likvärdighetsproblematiken en central drivkraft, men med olika ingångar. I Örebro fanns en insikt om att kvaliteten på fritidshemmen var alltför varierande och att verksamheten länge hade fått stå tillbaka för andra satsningar. Motivet till medverkan var att använda programmet som en hävstång för att lyfta verksamheten och skapa strukturer för likvärdighet i hela kommunen. Stockholm, med sin storlek och erfarenhet av Ifous-program, sökte specifikt svar på vad i fritidshemmet som gör skillnad för elevernas måluppfyllelse, särskilt sådant som inte erbjuds i den ordinarie undervisningen i skolan.

Samtliga fyra kommuner beskriver en verklighet som stämmer väl överens med forskarnas motiv till medverkan: Behovet av att definiera fritidshemmets kompletterande och kompensatoriska uppdrag. Forskarna diskuterar inledningsvis att just fritidshemmet kan bli en vattendelare som ökar klyftorna om kvaliteten brister. Just denna risk verkar de medverkande huvudmännen ha uppmärksammat i form av behovet att gå från en verksamhet styrd av tradition och magkänsla till en verksamhet som vilar på beprövad erfarenhet och vetenskaplig grund.

VAD HAR VI LÄRT OSS?

I ett FoU-program i Ifous regi samverkar forskare och praktiker med verksamhetsutveckling i fokus. Samtidigt utmanas de medverkande av forskares analyser och problematiseringar med grund i insamlade data. Ett av målen med ett Ifousprogram är, förutom den centrala verksamhetsutvecklingen, att bidra till ny kunskap (se avsnitt 2). Här fokuseras dock huvudmännens beskrivningar av resultat, lärdomar och effekter speglat i målen för FoU-programmet och forskarnas beskrivningar av resultat.

Ett av de tydligaste resultaten i alla fyra huvudmannakapitlen är den ökade yrkesstoltheten och professionaliseringen. Flera av huvudmännen beskriver ett identitetsskifte. Ett tydligt exempel är Skurups beskrivning av förflyttning från osäkra utförare till att bli "mikroforskare", som aktivt undersöker sin egen praktik. Flera huvudmän beskriver olika aspekter av ökad trygghet, eller säkerhet, uttryckt i form av tydligare fokus eller just ökad professionalism. Den ökade professionalismen exemplifieras ofta i form av ett utvecklat språk som

nu ger personalen möjlighet att förklara vad som försiggår på fritidshemmet och som används för att kunna avgränsa fritidshemmets verksamhet från det skolan gör eller erbjuder.

I forskarnas kapitel kan man se beskrivningar av en ökad professionalism i form av en förflyttning från passiv övervakning och underordnade assistentroller till ett mer aktivt agerande med omdöme och ansvar. Viktiga faktorer är gemensamma visioner, systematisk reflektion och medvetna didaktiska val. Här finns exempel på hur lärarna tar en aktiv roll att utveckla den unika fritidspedagogiska undervisningen.

Ett centralt behov hos de medverkande huvudmännen har varit att lära sig mer om hur fritidshemmets verksamhet kan bidra till elevers måluppfyllelse. Ett antagande har varit att ett arbetssätt som tydligare kompenserar för elevers olika förutsättningar och som kompletterar skolan, bidrar till elevers måluppfyllelse. Något som inte beskrivs specifikt i huvudmännens kapitel är programinnehållets inledande fokus på att definiera begreppen att komplettera och kompensera. En tolkning är dock att en tydligare definition och konkretion av dessa två begrepp ingår, eller inkluderas, då huvudmännen beskriver resultat i form av ett "mer utvecklat språk".

Att berika utan att härma

Det kompletterande uppdraget riskerar att tolkas som att fritidshemspersonalen ska agera assistenter i klassrummet. Huvudmännen i detta program beskriver komplettering i form av att hitta andra sätt att undervisa, exempelvis genom situationsstyrt och intresseorienterat lärande. I huvudmännens kapitel framträder tecken på en didaktisk nisch, eller egenart, som stöttar elevers måluppfyllelse utan att kopiera skolans metoder. I forskarnas kapitel används begreppet abduktiv undervisning, som handlar om "en mer långsiktig tematisk undervisningsform, där lärare formulerar inledande intentioner på ett sätt som även möjliggör en bearbetning av de oväntade upptäckter som eleverna kan göra under olika aktiviteter" (se avsnitt 2, s. 68).

Till viss del beskrivs fritidshemmets kompletterande undervisning med utgångspunkt i att utveckla ämneskunskaper, som att stärka elevers matematiska förståelse och språkutveckling eller att väva in lägesord, begrepp och klockan i leken. Här kan kompletterande undervisning förstås som att komplettera skolämnen, men det är inte helt tydligt hur den kompletterande undervisningen ser ut i praktiken mer än i beskrivningar som praktiska, kreativa och sociala aktiviteter. I forskarkapitlet beskrivs att rektorer ofta värde-

rar fritidshemmets undervisningskvalitet just utifrån dess laterala förmåga att komplettera skolans verksamhet utifrån målsättningar inom ramen för grundskolan.

Det som dock framträder i större omfattning i huvudmännens kapitel är att kompletterande undervisning kopplas till mål som inte går att finna i skolans kursplaner för olika ämnen. I stället beskrivs det kompletterande arbetet fokusera sociala färdigheter, samarbete och ansvar, exempelvis genom att "undervisa i konflikter". Kompletterande undervisning handlar här inte om unika didaktiska lösningar, utan snarare om unika mål och utgångspunkter, som kompletterar skolans ämnesspecifika mål.

Ett gemensamt antagande är att fritidshemmets kompletterande undervisning bidrar med en överföringseffekt. Det beskrivs exempelvis i form av att begreppsförståelse i leken ger eleverna en djupare förståelse som gynnar dem i klassrummet, att arbetet med konflikthantering och social trygghet skapar studiero eller att elever som kan hantera sociala spelregler och konflikter tar med sig detta lugn in i klassrummet, vilket frigör tid för lärande. Huvudmännen resonerar även om att erbjuda en slags unik miljö – att komplettera kan då innebära att erbjuda en motvikt till skolans prestationstryck. En slutsats är att fritidshemmets kompletterande uppdrag inte handlar om läxhjälp, utan om en medveten undervisning i exempelvis lek och konflikthantering med fritidspedagogiska metoder.

Att analysera förutsättningar och behov

Det kompensatoriska uppdraget handlar om att utjämna livschanser och skillnader i elevers förutsättningar. En central insikt som framträder i huvudmännens kapitel är att kompensation inte handlar om generella åtgärder, utan om att lokalt kartlägga vad fritidshemmets verksamhet specifikt behöver kompensera för. Inom ramen för FoU-programmet genomfördes en uppgift som handlade om att kartlägga behov att kompensera för. Utan att överdriva blev resultaten av uppgiften en aha-upplevelse. En stor del av de medverkande fick sina antaganden om exempelvis hemförhållanden, familjeförhållanden och fritidsaktiviteter ordentligt utmanade.

I forskarkapitlet beskrivs att själva kartläggningsmetoden – samtal med elever i fritidshem – i sig fungerar som en direkt kompensatorisk insats. Många elever saknar vuxna som genuint lyssnar och låter dem prata till punkt. En viktig upptäckt som beskrivs i huvudmännens kapitel är att kompensation inte alltid betyder mer stimulans. För elever med ett aktivt schema

utanför skolan tolkas då ett kompensatoriskt uppdrag som att erbjuda vila, återhämtning och naturupplevelser. Detta bryter mot en vanlig bild av att kompensation alltid handlar om läxhjälp eller extra stöd.

Hos en del av huvudmännen beskrivs ett kompensatoriskt uppdrag som att ge elever tillgång till upplevelser de annars inte skulle få, oavsett hemförhållanden, samt att skapa en tro på framtiden genom att fritidshemmet kan stå för en stabilitet som kompenserar för en ibland otrygg omvärld. Även här beskrivs fritidshemmets bidrag genom ett antagande om överförbarhet till skolan. Genom att erbjuda återhämtning till stressade elever ser man till att de orkar med skoldagen. Genom att skapa trygghet och självtilltro ges eleverna grundläggande förutsättningar att kunna ta till sig kunskap. Kartläggning av elevernas fritidsintressen gör att verksamheten kan möta eleverna där de är, vilket ökar deras engagemang och motivation för skolan som helhet. En intressant spänning som framkommer är balansen mellan att styra kompensatoriska aktiviteter, såsom vila, och att erbjuda fri tid som utgår från elevers intressen, såsom fysiska aktiviteter.

I relation till kompensation lyfter huvudmännen en del strukturella utmaningar. Man uppfattar svårigheter att vara fullt kompensatorisk i områden där behovet är som störst och där andelen behöriga lärare är låg. En av huvudmännen menar till och med att dessa utmaningar riskerar att göra fritidshemmet omvänt kompensatoriskt, det vill säga att strukturer snarare cementerar mindre bra förutsättningar och faktiskt reproducerar ojämlikhet i stället för att kompensera för dem. En annan huvudman påpekar i sammanhanget att en låg inskrivningsgrad hindrar ett kompensatoriskt uppdrag – för att fritidshemmet ska kunna kompensera måste eleverna vara där.

Utvecklade processer – agens, ledning och styrning

I ett FoU-program i Ifous regi sker en samverkan där forskare stöttar verksamhetsutvecklingen, bland annat genom att pröva verktyg och modeller för utvecklingsarbete. En risk med att introducera verktyg, modeller eller mallar är att passivisera de medverkande. I detta program beskriver huvudmännen forskarnas stöttande material som trygghetsskapande ledstänger som möjliggör professionell frihet och djupare analys, till skillnad från att förstå det stöttande materialet som manualer eller tvingande styrmedel. Ur huvudmannakapitlen går även att utläsa tecken på att forskarnas stöttande material rentav är en förutsättning för att utveckla självständighet.

Ett explicit program mål har varit att deltagarna skulle öka sin förmåga att

använda vetenskaplig kunskap och utveckla metoder för reflektion – resurser för att ta ett ägarskap och självständigt driva eget utvecklingsarbete. Utvecklingen av deltagarnas agens och ökade självständighet i programmet framträder tydligt i beskrivningar av en rörelse från att vara passiva mottagare av instruktioner till att bli aktiva utövare, som använder verktyg och strukturer för att analysera och utveckla sin egen praktik. Exempelvis använder huvudmännen programmets verktyg för att själva svara på frågan "Hur bidrar vi bäst till elevernas lärande?" och pedagoger använder uttryck som "ledda, men inte styrda".

Ett återkommande tema är just att nya begrepp och det vetenskapliga språket fungerar som det viktigaste verktyget för självständighet, exempelvis genom att utveckla begrepp för att förklara sin verksamhet för andra. Flera huvudmän beskriver även självständighet i form av organisatoriska riggningar med exempelvis nätverk som bär kunskapen vidare.

En viktig princip i ett Ifousprogram är att hela styrkedjan medverkar och lär. Inför starten av detta FoU-program fanns en samsyn på att få med rektorerna, exempelvis genom en tydlig roll i uppgifter och uppdrag. Ett mönster i utvärderingar av tidigare FoU-program är att huvudmännen verkar ha svårt att beskriva resultat på rektors- och förvaltningsnivå (Fredriksson & Hedin, 2024). Vad går att se i dessa fyra huvudmäns kapitel?

Resultaten skrivs fram som en tydlig professionaliseringsresa, där fritidshemmet har förflyttats från en organisatorisk sidovagn till en integrerad del av hela skolans styrning. Ett förändrat ledarskap har varit nyckeln till att bryta detta mönster. Det räcker inte att administrera verksamheten; rektor måste efterfråga undervisningens innehåll. När rektor skiftar fokus från om fritidshemmet bidrar, till hur det gör det, ökar tilliten och yrkesstoltheten hos personalen. I kapitlen nämns detta i form av ett "aktivt pedagogiskt ledarskap". Forskarkapitlet beskriver bland annat att rektors ledarskap är avgörande för att begripliggöra och forma fritidshemmets kvalitetssäkring. Ett centralt fynd är behovet av gemensamma visioner – utan dessa riskerar undervisningen att styras av tillfälligheter. Att utgå från lokala behov och exempelvis använda "praktikberättelser" och egna stöddokument hjälper arbetslagen att enas om uppdraget, synliggöra roller och bygga en gemensam yrkesidentitet.

På förvaltningsnivå synliggörs lärdomar främst genom diskussioner om nästa steg. Beskrivningar i huvudmännens kapitel gör det uppenbart att det finns lokala planer för och idéer om fortsatt utvecklingsarbete efter programets formella avslut. Exempel är att fritidshemmets särart och ramar måste skrivas in i det ordinarie systematiska kvalitetsarbetet eller att fortsätta med

strukturer som gör att utvecklingen kan fortgå även vid personalbyten. Sannolikt har dessa planer fötts ur identifierade resultat, effekter och lärdomar. Samtidigt är det inte helt tydligt vad som ligger till grund för de lokala planerna. Utifrån huvudmännens beskrivningar av sina planer dras dock slutsatsen att medverkan i FriBi har förflyttat förvaltningarnas representanter från en osäkerhet om vad fritidshemmet ska göra, till en strategisk medvetenhet om hur det ska styras för att komplettera skolan.

LIKVÄRDIGHETENS DILEMMA

Inför programmet diskuterades begreppet likvärdighet kopplat till en generell uppfattning hos huvudmännen om en stor variation i fritidshemmets verksamhet. En central insikt, som speglar just olikvärdighet, är utmaningen med spridning av lärdomar från Ifousprogrammet. Flera huvudmän noterar risken att klyftorna ökar mellan de som deltagit och de som har stått utanför.

Förvaltningarna har lärt sig att medverkan i ett FoU-program inte automatiskt löser strukturella resursbrister och att de måste rigga organisationen för att överbrygga detta gap, annars riskerar fritidshemmet att bli en vattendelare snarare än en kompletterande kraft. En liknande oro framförs i forskarnas kapitel, men då i form av att klyftorna mellan elevgrupper riskerar att öka på grund av skolsegregation, lärarbrist och ojämlika politiska och materiella villkor snarare än skillnader mellan de fritidshem som har medverkat i FoU-programmet och de som inte har varit med. Kopplat till uppgiften om fritidshemmets kompensatoriska uppdrag visas i forskningskapitlet exempelvis olika barndomar, som underbygger hur ojämlikhet och segregation direkt påverkar barns möjligheter till en meningsfull fritid.

VAD HÄNDER NU?

Huvudmännens väg framåt efter Ifousprogrammet beskrivs främst som att omvandla projektets framgångar till ordinarie drift för att säkra långsiktig hållbarhet. Strategierna för detta varierar. Bland annat nämns en lokal repris av programmet för att befästa kunskaperna, nätverksmodeller där kunskap sprids från deltagande pilotskolor till övriga enheter och planer på att väva in

arbetssätt och analysverktyg i en befintlig kvalitetsmodell. Kopplat till likvärdighet ligger fokus på spridning och på att rigga organisationen så att kunskap, metoder och verktyg når alla. Några exempel är nätverksträffar och att gemensam planeringstid görs obligatorisk för att överbrygga gapet mellan dem som har varit med och dem som inte har deltagit.

Analysen av huvudmännens kapitel visar sammanfattningsvis en bild av en professionaliseringsresa. Gemensamt är att fritidshemmet, genom FoU-programmet FriBi, har trätt fram som en självständig aktör som inte bara "följer John" med skolan, utan bidrar med sin egen didaktiska särart. Pedagoger beskrivs som trygga mikroforskare med ett gemensamt fackspråk och verktyg för att analysera undervisningens effekter. Rektorer beskrivs ha gått från att undra om fritids bidrar, till att aktivt leda hur fritidshemmet bidrar – ett exempel på ett förändrat ledarskap. När blicken nu riktas framåt handlar arbetet om att växla upp från tillfälliga insatser till en permanent struktur. Genom att integrera de nya arbetssätten i ordinarie kvalitetsarbete och sprida kunskapen via nätverk, har dessa fyra huvudmän lagt grunden för en långsiktigt hållbar verksamhet där fritidshemmet fungerar som en kraftfull motor för elevernas måluppfyllelse och trygghet.

REFERENSER



Ackesjö, H. (2026). Pictures of childhood: The constructions of contemporary childhoods through children's drawings and conversations. *Journal of Childhood Studies* (Accepted for publication).

Ackesjö, H. & Wernholm, M. (kommande). Fritidshemmets potentiella bidrag till elevers måluppfyllelse. (Inskickad för granskning.)

Ackesjö, H., Wernholm, M. & Gardesten, J. (2025). Design av fritidspedagogisk undervisning med fokus på mjuka förmågor: Att balansera fritt och styrt. *Forskning om undervisning och lärande*, 13(3), 51–70.
<https://doi.org/10.61998/forskul.v13i3.47587>

Ackesjö, H., Wernholm, M. & Gardesten, J. (2022). Mjuka förmågor: Vad är det och vad kan det bidra till? I H. Ackesjö & B. Haglund (red.), *Undervisning och ledarskap på fritids: Perspektiv på fritidshemmets pedagogiska uppdrag*. Vetenskaplig slutrapport från FoU-programmet Fritidshemmets pedagogiska uppdrag, 2022:4 (s. 57–68). Ifous.

Andersson, R. (2023). *Managerial dilemmas of a borderland position: Professional standardization in the Swedish school-age educare*. [Doktorsavhandling]. Linnéuniversitetet.

Andersson, R. & Borg, M. (2026). Are we making sense? The logics and (il)logics of principals' organizing towards quality assurance in school-age educare. *Management in Education*. <https://doi.org/10.1177/08920206251413144>

Andersson, R. & Wernholm, M. (2025). The goal in question: A proposed framework for understanding teacher collaboration/cooperation between interconnected practices. *Cogent Education*, 12(1). <https://doi.org/10.1080/2331186X.2025.2478308>

Biesta, G. (2009). Good education in an age of measurement: On the need to reconnect with the question of purpose in education. *Educational Assessment, Evaluation and Accountability*, 21(1), 33–46. <https://doi.org/10.1007/s11092-008-9064-9>

Burr, V. (1995). *An introduction to social constructionism*. Routledge.

Castañer, X. & Oliveira, N. (2020). Collaboration, coordination, and cooperation among organizations: Establishing the distinctive meanings of these terms through a systematic literature review. *Journal of Management*, 46(6), 965–1001. <https://doi.org/10.1177/0149206320901565>

Clarke, E. (2021). Paint pot washers or pedagogues? Is gender an issue for teaching assistants?. *Educational Review*, 73(3), 263–278. <https://doi.org/10.1080/00131911.2018.1559800>

Collins, H., Evans, R. & Gorman, M. (2007). Trading zones and interactional expertise. *Studies in History and Philosophy of Science Part A*, 38(4), 657–666. <https://doi.org/10.1016/j.shpsa.2007.09.003>

Dir. 2018:102. *Stärkt kvalitet och likvärdighet i fritidshem och pedagogisk omsorg*. Utbildningsdepartementet.

Elvstrand, H., Stenliden, L. & Lago, L. (2023). How digital activities become (im)possible in Swedish school-age educare centres. *Journal of Childhood, Education & Society*, 4(1), 84–94. <https://doi.org/10.37291/2717638X.202341246>

Foucault, M. (1971/1993). *L'ordre du discours/Diskursens ordning*. Utgiven i svensk översättning av M. Rosengren. Brutus Östlings bokförlag.

Foucault, M. (1982). The subject and power. *Critical Inquiry*, 8(4), 777–795. <https://doi.org/10.1086/448181>

Fraillon, J. (red). (2025). *An international perspective on digital literacy: Results from ICILS 2023*. International Association for the Evaluation of Educational Achievement (IEA). <https://doi.org/10.1007/978-3-031-87722-3>

Fredriksson, A. & Hedin, K. (2024). *Effekter av Ifous forsknings- och utvecklingsprogram: En utvärdering av sexton avslutade FoU-program vid Ifous*. Ifous rapportserie 2024:3.

Gardesten, J. & Ackesjö, H. (2024). Fritidshemmets bidrag till elevers måluppfyllelse: Ett omaka par eller en oreflekterad självklarhet? *Barn – forskning om barn og barndom i Norden*, 42(3–4), 112–119. <https://doi.org/10.23865/barn.v42.6539>

Gardesten, J. & Andersson, R. (kommande). Speaking artifacts: Exploring the role of documents in school age educate.

Holmberg, L. (2021). *Att bli fritidshemslärare*. Liber förlag.

Karlsudd, P. & Dahl, M. (2022). Att avlasta eller avlastas? Lärare i fritidshems uppfattningar om sin arbetssituation och behovet av lärarassistenter. *Educare*, 3, 1–29. <https://doi.org/10.24834/educare.2022.3.1>

Kjellsdotter, A. & Erlandson, P. (2024). School-age-educare teachers in an ambivalent school practice: Empirical examples in the wake of policy changes in Sweden. *Scandinavian Journal of Educational Research*, 68(7), 1439–1452. <https://doi.org/10.1080/00313831.2023.2250372>

Kjällander, S., Mannila, L., Åkerfeldt, A. & Heintz, F. (2021). Elementary students' first approach to computational thinking and programming. *Education Sciences*, 11(2), 80. <https://doi.org/10.3390/educsci11020080>

Lager, K. & Gustafsson-Nyckel, J. (2021). Teachers enacting complementation and compensation in a practice under strain: Policy and practice in Swedish school-age educate. *IJREE – International Journal for Research on Extended Education*, 9(1), 7–21. <https://doi.org/10.3224/ijree.v9i1.03>

Larsson, P. & Löwstedt, J. (2023). *Skolledning som undervisningens metapraktik: aktörer, strukturer och idéer*. Studentlitteratur.

Levin, H. M. (2013). The utility and need for incorporating noncognitive skills into large-scale educational assessments. I M. von Davier (red.), *The role of international large-scale assessments: Perspectives from technology, economy, and educational research* (s. 67–86). Springer.

Pask, R. & Joy, B. (2007). *Mentoring-coaching: A guide for education professionals*. Open University Press.

Perselli, A.-K. & Hörnell, A. (2019). Fritidspedagogers förståelse av det kompletterande uppdraget. *Barn – forskning om barn og barndom i Norden*, 37(1), 63–79. <https://doi.org/10.5324/barn.v37i1.3007>

Petersen, P. (2020). *Delaktighet och digitala resurser: Barns multimodala uttryck för delaktighet i förskolan i flerspråkiga områden*. [Doktorsavhandling]. Stockholms universitet.

Pettersson, A. (2007). Bedömning för lärande eller urval: Olika krav på bedömning. I C.-G. Carlsson, P. Gerrevall & A. Pettersson (red.), *Bedömning av yrkesrelaterat kunnande* (s. 31–43). HLS förlag.

Rahm, L. & Linde, J. (2022). Med rektor i mitten. I A. Jacobsson & K. Hermansson (red.), *Undervisning och ledarskap på fritids: Perspektiv på fritidshemmets pedagogiska uppdrag* (s.19–21). Slutrapport från FoU-programmet Fri-PU, 2022:3. Ifous.

Rädda barnen (2025). *En ny verklighet: Rädda barnens barnfattighedsrapport Sverige 2025*. Rädda barnen.

SFS 2010:800. *Skollag*. Utbildningsdepartementet.

Skolverket. (2025). *Läroplan för grundskolan, förskoleklassen och fritidshemmet: Lgr22* (3 rev. uppl.). Skolverket.

Skolverket. (2023). *PISA 2022: 15-åringars kunskaper i matematik, läsförståelse och naturvetenskap*. Skolverket.

Smålander, E. & Andersson, R. (2025). Principals' perspectives on quality teaching in school-age educare: Lateral quality and external assurance. *Quality Assurance in Education* 34(2), 223–237.

SOU 2020:28. *En mer likvärdig skola: Minskad skolsegregation och förbättrad resurstilldelning*. Utbildningsdepartementet.

Vetenskapsrådet. (2024). *God forskningssed*. [Elektronisk resurs]. Vetenskapsrådet.

Wernholm, M. (2025). Challenging the discourse on children's screen time: School-age educare educators' analyses of children's out-of-school use of digital technologies. *Journal of Research in Childhood Education*. <https://doi.org/10.1080/02568543.2025.2600993>

Wernholm, M. (2023). Undervisning i ett fritidshem för alla? *Pedagogisk Forskning i Sverige*, 28(4), 64–88. <https://doi.org/10.15626/pfs28.04.03>

Wernholm, M. (2022). Digitala lekplatser i fritidshemmet. I H. Ackesjö & B. Haglund (red.), *Perspektiv på fritidshemmets pedagogiska uppdrag* (s. 39–50). Ifous.

— Bilagor —

BILAGOR



BILAGA 1



FOU-PROGRAMMET FRITIDSCHEMMETS BIDRAG TILL ELEVERS MÅLUPPFYLLNAD

Modell för arbetsgången på hemmaplan

1) OBSERVERA

Utvecklingsgrupp och skolledare samlas. Gemensamt identifierar ni ett fenomen som behöver förändras/förädlas i syfte att bidra till elevers utveckling och lärande.

- Individuellt beskriver du utförligt vad som ska observeras.
- Individuellt beskriver du utförligt varför detta behöver observeras.
- Genomför observationer vid upprepade tillfällen. Respektive medarbetare samt rektor antecknar i sin loggbok vad som händer, hur det känns och vilka tankar som väcks under observationerna.

Ovanstående är din individuella *praktikberättelse* som ska skickas in till forskarna.

2) FÖRSTÅ

Bearbeta dina observationer, exempelvis med stöd i det som diskuterats på utvecklingsseminariet. Vad handlar detta egentligen om? Hur kan jag förstå det som observerats? Vad händer om jag tar den andres perspektiv?

Skriv ner din förståelse/analys i din loggbok.

3) REFLEKTERA TILLSAMMANS

- Jämför era loggboksanteckningar. Ser ni samma saker?
- Kom överens om vad som behöver förändras/förädlas och varför. Hur ska detta gå till? Diskutera er fram till en gemensam plan för hur arbetet ska gå till.
- Dokumentera gruppens diskussion och den gemensamma planen i din loggbok.

4) AGERA

Agera! Genomför den överenskomna planen för att förändra/förädla det valda fenomenet. I din loggbok dokumenteras vad som händer, hur det känns och vilka tankar som väcks under genomförandet.

© Ackesjö, Wernholm och Gardesten (2023)





ifous